

# **RESPONSABILITAT SOCIAL CORPORATIVA (RSC)**

**ConSORCI Hospitalari de Vic**



CONSORCI HOSPITALARI DE VIC

Responsabilitat Social Corporativa CHV



HGV



CONSORCI  
HOSPITALARI  
DE VIC



Hospital Sant  
Jaume de Manlleu



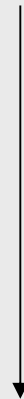
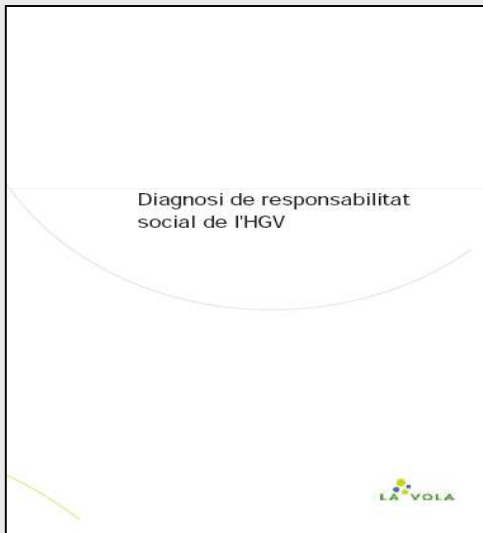
- *Tot i que la nostra activitat és imminentment assistencial, amb una missió i visió ben definits de professionalitat, acolliment i compromís vers les persones, estem convençuts que la responsabilitat social també forma part de la nostra activitat. Per això es va assumir el repte innovador d'incorporar criteris ambientals i socials en la nostra gestió empresarial ...*
- *Aquesta experiència nova d'elaborar una memòria de sostenibilitat respon a la nostra voluntat de donar informació transparent i rigorosa sobre els aspectes econòmics, ambientals i socials de la nostra organització i s'adreça a les persones que conformen els nostres centres d'interès com són professionals, usuaris proveïdors i població en general ....*

Fragments de la carta del president del Consell de Govern, sr. Joaquim Comella en la presentació de la memòria de sostenibilitat del CHV. Any 2004

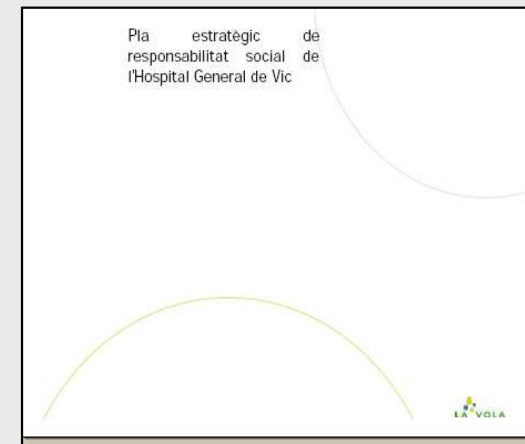
# RSC a CHV

2004-2005  
Encàrrec del Consell de govern

Diagnosi i memòria de responsabilitat social



PLA estratègic de RSC



# Memòria de sostenibilitat /RSC

## Objectiu

Donar informació transparent i rigorosa sobre els aspectes econòmics, ambientals i socials de la nostra organització.

Elaborar d'acord als indicadors de la guia Global Reporting Initiative (GRI), institució constituïda amb el suport del Programa de les Nacions Unides pel medi ambient (PNUMA), l'objectiu de la qual és fomentar la qualitat, el rigor i la utilitat de les memòries de sostenibilitat

**MISSIÓ:** Servir al ciutadà de la comarca d'Osona com a client, per tal de millorar el seu estat de salut. Oferir una cartera de serveis que s'adapti a les necessitats de la població, en un marc de continuïtat assistencial. Orientar l'organització per oferir serveis de qualitat amb criteris d'equitat, efectivitat i eficiència i amb **responsabilitat social**, implicant els seus professionals i proveïdors, potenciar la docència, la recerca i la innovació mitjançant la col·laboració amb universitats i altres entitats

**VISIÓ:** Ser un centre d'excel·lència en l'atenció especialitzada integrada en el Sistema de Salut d'Osona, per contribuir a la millora del patró epidemiològic, la qualitat de vida i la cohesió social de la població d'una manera continuada i **sostenible**.

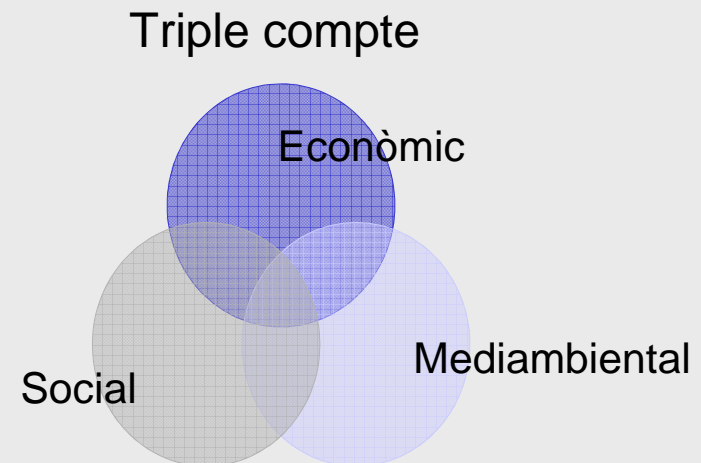


## Què és la RSC?

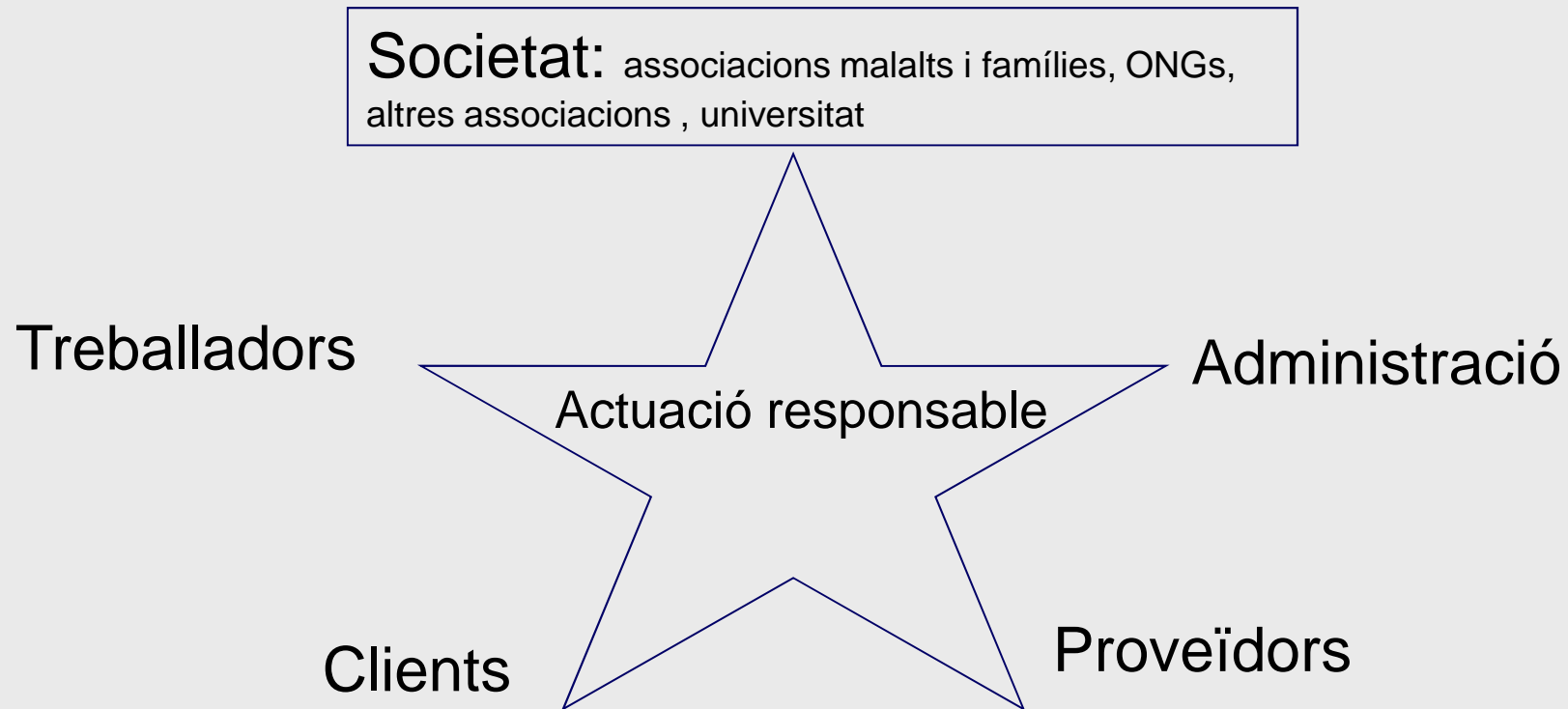
És un concepte mitjançant el qual les organitzacions integren de manera voluntària.

- Els aspectes socials i mediambientals en la seva activitat
- La seva interacció amb els grups d'interès (clients, personal, societat, proveïdors, administració, propietat)

(Llibre verd Comissió Europea 2001)



# La Responsabilitat Social s'orienta a donar resposta als nostres grups d'interès

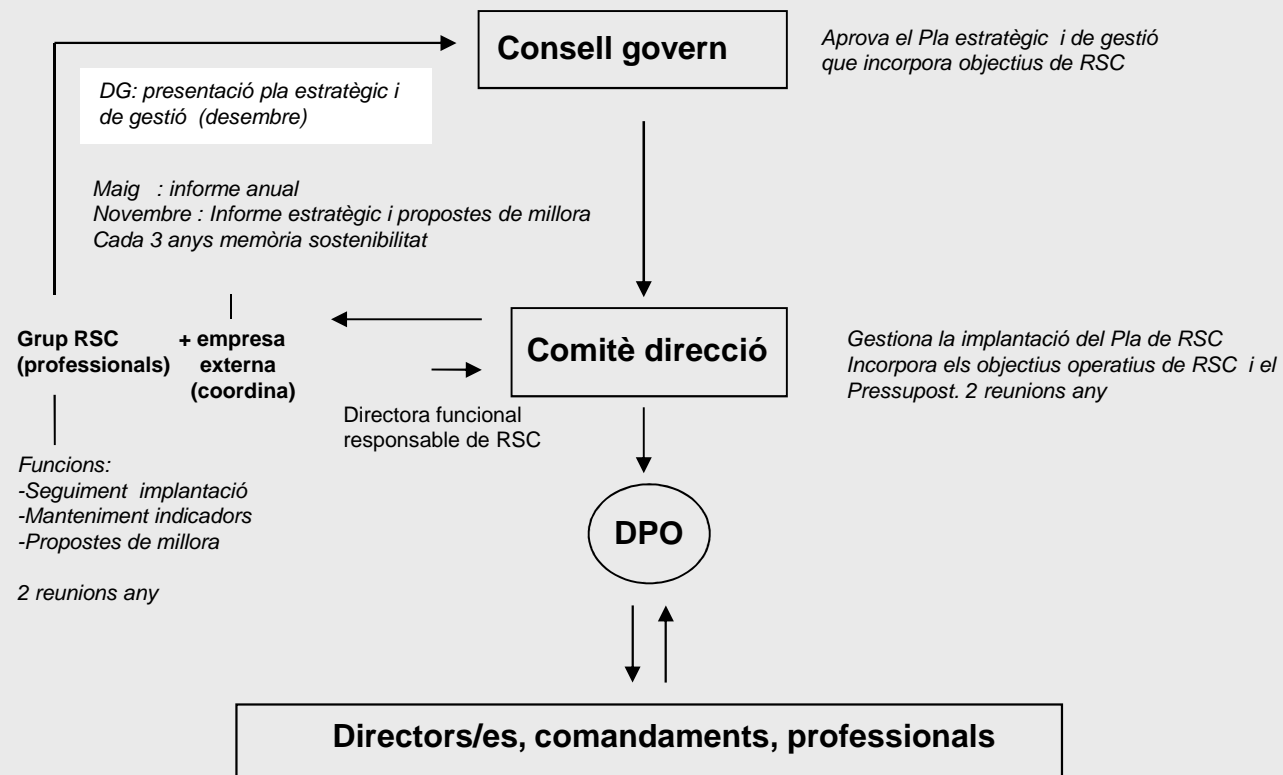




## Quins beneficis porta la RSC?

- Actuació responsable
- Gestió de riscos
- Obrir noves oportunitats a través de la innovació
- Crear valors corporatius

# CHV: Estructura organitzativa RSC



## Responsabilitat Social CHV

Els objectius de Responsabilitat Social formen part dels objectius estratègics del CHV.

Anualment i d'acord a la implantació del Pla de Responsabilitat Social es proposen nous objectius i es revisen els objectius no assolits que formaran part del pla de millora anual.

## **Funcions del comitè de Responsabilitat Social**

- Fer seguiment de la implantació del pla estratègic
- Registre dels indicadors definits
- Proposta d'accions de millora

## RSC: 6 línies estratègiques

- Protecció mediambient
- **Professionals del CHV**
- Millora de la satisfacció ciutadà client
- Implicació de la comunitat i col·laboració en el seu desenvolupament
- Estendre el compromís de RSC a empreses participades i proveïdors
- Seguiment i control en la implantació del Pla per a garantir la millora continua

# Pla estratègic RSC: PERSONES

## **Compatibilitzar treball-família-oci**

Millorar les mesures de conciliació de la vida laboral i familiar del personal.

## **Igualtat d'oportunitats**

Incrementar l'ocupació de discapacitats tant per contractació directe com amb mesures alternatives.

Incloure una clàusula d'igualtat d'oportunitats i no discriminació per raó de gènere i país d'origen en la política de selecció i la política retributiva.

## **Formació i desenvolupament**

Garantir la igualtat d'oportunitats en l'accés a la formació i assegurar que tots els treballadors de l'Hospital reben formació periòdicament.

Incloure formació en responsabilitat social en les sessions de formació.

## **Implicació del treballador en la gestió empresarial**

Introduir un sistema de gestió de les persones que permeti avaluar la competència dels professionals de manera periòdica i documentada.

Vetllar per l'estabilitat de la plantilla.

Fomentar la participació dels professionals mitjançant reunions / suggeriments.

# Pla estratègic de RSC

## Professionals del CHV

### Comunicació i diàleg

Avaluar el grau de satisfacció del treballador de forma sistemàtica i periòdica

Implantar el pla de comunicació que s'ha elaborat

Dissenyar i implantar un pla d'acollida per a tots els professionals de l'hospital

### Salut, seguretat i prevenció de riscos

Garantir que cada treballador rep periòdicament la formació en seguretat i riscos necessària pel seu lloc de treball

Assegurar que s'apliquen les mesures ergonòmiques d'espai i de material necessàries per garantir una millora de les condicions de treball

### Ètica empresarial

Elaborar un codi ètic que sigui d'aplicació a tots els professionals de l'Hospital i a tots aquells que treballen per assolir-ne els objectius

### Acreditació

Treballar per complir els requeriments de la norma SA8000

# OBJECTIUS ESTRATÈGICS 2006-2011 EN L'ÀMBIT DE LES PERSONES DEL CHV

Objectius estratègics formulats = 46

Objectius aconseguits = 88,46 %



## En que hem avançat?

- Elaboració, implantació i seguiment d'un pla d'igualtat.
- Elaboració, implantació i seguiment del codi ètic.
- Pla d'acollida.
- Pla de comunicació intern.
- Avaluació periòdica del grau de satisfacció i accions de millora.
- Pla de formació que garanteixi la cobertura a tots els professionals .
- Elaboració, seguiment i millora del pla de riscos laborals i riscos psicosocials que millori la seguretat del treballador.
- Mesures que garanteixin l'estabilitat de la plantilla.
- Identificació i aplicació mesures de conciliació vida laboral i familiar.
- Contractes i convenis amb CET i Associacions per la reinserció laborals de les persones amb discapacitats.
- Objectiu 2012-2013: aconseguir certificació SA8000

## Pla d'igualtat

**Objectiu:** integrar la igualtat d'oportunitats entre dones i homes

2007: anàlisi de la situació i diagnosi

2008: elaboració pla d'igualtat. Estableix mesures per corregir desequilibris detectats.

2008-2010: implantació de les accions. Ex: incrementar la presència de dones en càrrecs directius.

- Integració de persones amb algun tipus de disminució
- Contractació directa de persones amb algun tipus de discapacitat: 2,26% de la plantilla acomplint l' objectiu que estableix la LISMI (2%)
- Tot i l' acompliment de la legislació, complementàriament, el CHV també contracta serveis en centres especials de treball. Es contempla com un punt a ser valorat en els concursos públics.

## Empreses contractades

**Calandra:** bugaderia (dedicada a la inserció social de persones amb disminució psíquica). Any de contracte 1998. Facturació: 400.000 euros any

**Recollida i reciclatge** per retirada de residus amb manipulació. Contracte any 1998. Facturació: 16.000 euros any

**Fundación DKV *Integralia*.** És una entitat sense ànim de lucre que facilita la inserció social i laboral de discapacitats físics i psíquics. Ens dona serveis de Call center per la programació de visites. Any de contracte 2007. Facturació 85.000 euros any

**Fundació Sant Tomàs:** tasques d'ensobrat. Any de contracte 1998. Facturació: 5.000 euros any

**Fundació Josep Trueta:** des de l'any 2005 per residus material sanitari caducat i actualment 2010 destrucció del paper confidencial. Facturació 2.000 euros

## Altres línies de treball

Convenis / acords amb associacions:

**ADFO (Associació de Disminuïts Físics d'Osona)** per facilitar la integració en el mercat de treball de les persones amb algun tipus de discapacitat.

**Conveni programa incorpora de l'Obra Social de la Caixa** en la mateixa línia (afavorir la incorporació de persones amb risc d'exclusió social al món laboral i promoure la responsabilitat social de les empreses).

## Desembre 2011

Verificació de la memòria de Responsabilitat Social 2010 segons la *Guia per a l'elaboració de memòries de sostenibilitat* del Global Reporting Initiative (GRI), versió 3.0, nivell d'aplicació A + verificat per LGAI Technological center S.A. (APPLUS CTC).

La memòria està disponible a la pàgina web de la nostra institució [www.chv.cat](http://www.chv.cat)