



Sordesa Sordceguesa

Recomanacions
per comunicar-nos amb persones
amb sordesa i sordceguesa



Ajuntament de
Barcelona



Què és la sordesa?

És la pèrdua auditiva total o parcial.

Hi ha diversos graus de sordesa: lleu, severa i profunda.

Distingim entre dos tipus de sordesa:

- **Prelocutiva:** s'adquireix en el moment del naixement o durant la primera infància, abans de l'adquisició del llenguatge.
- **Postlocutiva:** apareix després de l'adquisició del llenguatge.



Dues persones comunicant-se amb llengua de signes



Com es comuniquen les persones sordes?

- Amb la **llengua oral**, és a dir, a través de la lectura labial i de les pròtesis auditives: audiòfon i/o implant coclear.
- Amb la **llengua de signes**, un sistema lingüístic gestual i visual que utilitza els braços, el cap, la cara i el tronc.

Les persones sordes poden fer servir la llengua oral o la de signes, o les dues indistintament, depenent de les seves competències lingüístiques i comunicatives.

Cada país té la seva pròpia llengua de signes. A Catalunya s'utilitza la llengua de signes catalana (LSC), reconeguda en la Llei 17/2010, mentre que a la resta de l'Estat espanyol s'usa la llengua de signes espanyola (LSE), reconeguda en la Llei 27/2007.



Alfabet dactilològic de la llengua de signes catalana

A Catalunya, la Llei 13/2014 d'accessibilitat reconeix els drets de les persones sordes que es comuniquen en llengua oral i la Llei 27/2007 regula els mitjans de suport a la comunicació oral que utilitza aquest col·lectiu.



A



B



F



G



K



L



P



Q



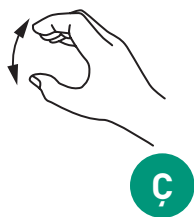
V



W



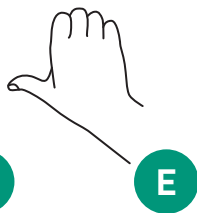
C



Ç



D



E



H



I



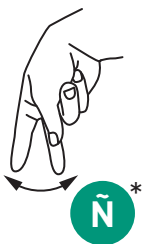
J



M



N



Ñ*



O



R



S



T



U



X



Y



Z

Ñ

*Només es fa servir en l'alfabet espanyol



Què és la sordceguesa?

És la pèrdua combinada de visió i audició.

Algunes persones amb sordceguesa fan servir un bastó amb franges alternes blanques i vermelles per desplaçar-se.

La sordceguesa pot ser de tres tipus, segons el moment d'aparició:

- **Congènita:** s'adquireix en el moment del naixement o abans de l'adquisició del llenguatge.
- **Adquirida:** apareix després d'haver adquirit el llenguatge.
- **Sordceguesa associada a l'envelliment:** les funcions visual i auditiva es poden deteriorar amb l'edat i produir sordceguesa.



Com es comuniquen les persones amb sordceguesa?

El sistema de comunicació emprat depèn de les capacitats sensorials i comunicatives, i de les preferències de la persona.

Així, distingim:

- **La llengua de signes recolzada a les mans:** la persona sordcega recolza les seves mans sobre les mans de la persona que emet el missatge en llengua de signes i, d'aquesta manera, amb el tacte, pot entendre el missatge.



Dues persones comunicant-se amb llengua de signes recolzada a les mans

- **Els sistemes augmentatius/alternatius de comunicació (SAAC):** sistemes d'expressió que augmenten i/o compensen les dificultats de comunicació oral.

Fan servir símbols gràfics (fotografies, dibuixos o pictogrames) o gestuals (mímica, gestos o signes manuals).



comunicació

Pictograma de la paraula comunicació

Les persones sordes o sordcegues poden fer servir aparells que milloren l'audició:

- **Implant coclear:**

un aparell que s'insereix darrere l'orella amb una intervenció quirúrgica i produeix un estímul sensorial directe al sistema nerviós.



- **Audiòfon:**

un aparell adaptable a l'orella que amplifica el so i que s'ajusta a la pèrdua auditiva de cada persona.





Consells per a una comunicació efectiva

Recomanacions generals:

- Actua amb naturalitat.
- Adreça't directament a la persona sorda o amb sordceguesa.
- Escolta amb atenció i expressa't amb claredat.

Quan t'adrecis a una persona sorda:

1. Pots cridar la seva atenció tocant-li lleugerament l'espatlla o l'avantbraç (també en el cas de la persona amb sordceguesa).
2. Situa't en el seu angle de visió i en una zona il·luminada.
3. No et tapis la boca amb la mà ni amb cap objecte.
4. Mira la persona als ulls.
5. Vocalitza bé, sense exagerar ni cridar.
6. No parlis ni massa ràpid ni massa lent.
7. Ajuda't de gestos corporals o de l'escriptura.



Recursos per a una comunicació per a tothom

Quan organitzem una reunió o un acte públic farem servir els recursos següents:

- **Servei d'interpretació en llengua de signes:** professionals que faciliten la comunicació entre persones oïdores i persones sordes signants. Els intèrprets poden interpretar en les dues direccions: des de la llengua oral cap a la llengua de signes i viceversa. Si l'acte es projecta en una pantalla, cal reservar un requadre per a la projecció de la persona que fa la interpretació.
- **Transcripció en pantalla mitjançant subtitulació:** sistema que permet que la persona sorda pugui llegir els subtítols que es projecten en una pantalla per seguir un acte públic.
- **Aparells de freqüència modulada (FM) o bucle magnètic (fix o portàtil):** aparells que permeten que les persones rebin el so directament a l'audiòfon o a l'implant coclear i que s'eliminin els sorolls ambientals.
- **Material informatiu amb sistema Braille:** material amb un codi de lectura i escriptura tàctil que fan servir algunes persones sordcegues.
- **Servei de mediació en sordceguesa:** professional que facilita la comunicació i la relació de la persona amb sordceguesa amb l'entorn.



Icones per comunicar l'accessibilitat

Utilitzarem aquestes icones per fer visible que una activitat, un acte o un material és accessible per a persones amb sordesa o sordceguesa:



Accessible per a persones amb discapacitat auditiva



Espai amb bucle magnètic



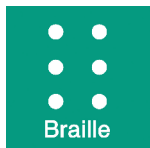
Servei d'interpretació en llengua de signes



Accessible per a persones amb discapacitat visual



Servei d'audiodescripció



Text en braille

Agraïm
la col·laboració
en l'elaboració
d'aquest material
a les entitats
i a les associacions
de persones
amb sordesa
i sordceguesa:

ACAPPS
AICE
APSOCECAT
ASPANSCE
CERECUSOR
DIFUSORD
FESOCA
+ACCES
Volem Signar
i Escoltar



Text adaptat
a les pautes
de Lectura Fàcil