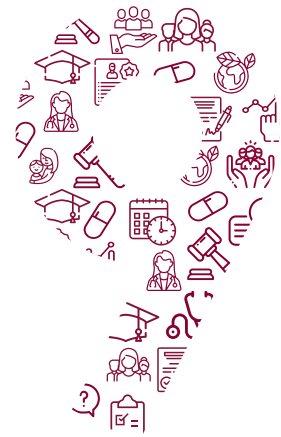
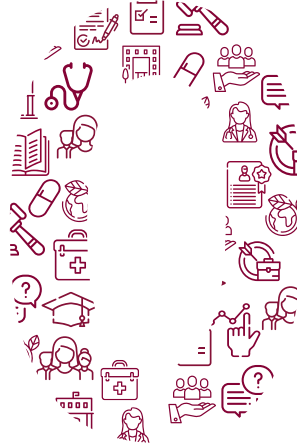
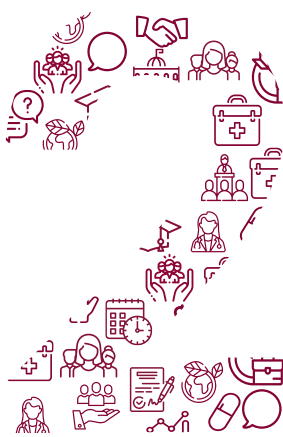




Consorci de Salut i
Social de Catalunya

Memòria d'activitats



Al servei dels associats

11. Cessament i nomenament dels membres dels
òrgans de govern de CSC i de CAPSS

Índex



6

Una nova etapa per al CSC

9

El valor del grup

12

Què és el CSC?

15

Pla Estratègic 2019-2022

21

Fets més destacats

34

Cartera de serveis

39

Els nostres associats

44

El CSC en xifres

49

Representació institucional



**Una nova etapa
per al CSC**



Manel Ferré
PRESIDENT DEL CSC

2019 ha estat un any clau en la història de la nostra entitat, en un context local i internacional molt especial. En primer lloc, he d'agrair la confiança que m'han atorgat els associats amb la meva reelecció com a president del CSC per quatre anys més, amb un Consell Rector fruit del consens polític que sempre ha imperat en la nostra organització. Aquesta reelecció ens permetrà afrontar els nous reptes del sector de la salut i de l'àmbit social amb la garantia de la feina feta els darrers anys i la il·lusió d'una nova etapa davant els escenaris complexos que plan-

teja la societat i la conjuntura política.

Per fer front a aquest present i al futur més immediat tenim un pla d'acció de govern basat en l'increment de la base associativa -especialment del sector social i en el món local-, la potenciació de la plataforma de serveis que oferim als associats, així com l'augment de la participació d'aquests en la presa de decisions estratègiques del CSC i l'increment de la capacitat d'influència de la nostra entitat en el sector de salut i social de Catalunya.

“ Hem engegat amb una renovació de la nostra missió, visió i valors, lligats a un nou Pla Estratègic que ens marcarà el camí fins al 2022 ”

També volem potenciar la comunicació i tot això fer-ho des d'una gestió moderna i transparent, amb un ferm compromís amb la responsabilitat social i l'ètica.

UNA NOVA ETAPA PER AL CSC

Aquesta nova etapa s'ha engegat amb una renovació de la nostra missió, visió i valors, lligats a un nou Pla Estratègic que ens marcarà el camí fins al 2022 en la recerca de convertir-nos en el principal referent pel coneixement i capacitat de cooperació, influència i anticipació davant els nous reptes del sistema de salut i social. A través d'una metodologia participativa amb els associats i els mateixos professionals del CSC, el nou Pla -que contempla el compromís de l'entitat amb la responsabilitat social- ja ha començat a donar els seus fruits com veureu en aquesta mateixa memòria. En aquest punt vull deixar constància del meu sentit agraïment a tots i cadascun dels professionals del CSC pel seu compromís en el treball diari i la seva impli-

cació, perquè en una organització que presta serveis a les persones el seu actiu més important i valorat és el factor humà.

Més enllà d'aquestes noves bases que ens permetran continuar amb la innovació de la nostra entitat en els serveis d'alt valor afegit als associats, i de l'enfortiment de la influència i la representació que exercim davant l'Administració, no podem obviar el repte que suposa el context internacional en plena crisi climàtica. Per això, des del CSC hem adquirit un fort compromís amb els Objectius de Desenvolupament Sostenible (ODS) establerts per l'Organització de les Nacions Unides (ONU) i ja estem treballant per assolir-los. Perquè

som una entitat d'esperit local i arrelada a Catalunya però que en plena globalització ha d'aportar el seu coneixement i posicionament a fer un futur més sostenible, més just i millor per a les persones, les d'aquí i les de tot el planeta, les que necessiten atenció ara i les que la necessitaran els pròxims anys.

“ El nou Consell Rector és fruit del consens polític que sempre ha imperat en la nostra organització i que ens permetrà afrontar els nous reptes del sector salut i social ”



El valor del grup



José Augusto García Navarro

DIRECTOR GENERAL DEL CSC

Aquesta memòria és el resum de tot un any de feina entusiasta i compromesa de les persones que formen el Consorci de Salut i Social de Catalunya (CSC), amb l'impuls dels seus òrgans de govern i amb la participació dels seus associats.

Totes elles són persones que creuen en el sistema de salut i social de Catalunya i en el Consorci, que afronten els reptes que es plantegen dia rere dia a la seva comunitat amb ànims de superar les dificultats del moment, i sobretot són per-

sones convençudes que anar en grup multiplica.

I aquest grup de persones va acordar el 2019, al definir el Pla Estratègic 2019-2022, que actuaria d'acord amb uns valors molt determinats: donar servei, fer-ho amb excel·lència, de forma creativa i cooperativa, i en un marc de confiança i de compromís social.

Aquesta és la raó d'haver implementat una cartera de serveis molt àmplia, amb més de 14 grups diferents de ser-

veis, que s'està treballant amb diferents entitats proveïdores de serveis de salut i social a tot el país.

Aquest any hem consolidat el servei de protecció de dades, arribant a 24 entitats. I hem continuat prestant serveis a les àrees de relacions laborals, assessoria jurídica, assessoria en farmàcia i medicament, comunicació, serveis d'estudis i contractacions administratives.

En aquesta darrera àrea hem arribat a fer licitacions per als

EL VALOR DEL GRUP

nostres associats per un volum total de 952 milions d'euros, amb un estalvi mitjà del 19,47%. Un estalvi de 185 milions d'euros! Un exemple real que anar en grup multiplica.

A més, ara formem part de l'Aliança Europea de Compra Pública en Sanitat (EHPPA, European Health Public Procurement Alliance) que és un grup on participen països amb un volum de compra agregat de 19.000 milions d'euros. Anar en grup multiplica.

El darrer nou servei que hem incorporat a la nostra cartera és el de "compliance penal" per a institucions públiques, que hem començat ja a implementar. I tenim en cartera nous serveis per afrontar els reptes que ens planteja el nou món digital. Entre tots som més intel·ligents, més eficients i més àgils. Anar en grup multiplica.

I els valors que ens defineixen ens han marcat molt clarament el camí d'implicació social de la institució. Per això hem reforçat molt la línia de responsabilitat social ja iniciada el 2018. Ara el nostre programa de responsabilitat social (que també ha començat a reflectir-se per primer cop en aquesta memòria) implica als òrgans de govern, als directius, als professionals i als nostres associats. I ho estem fent amb la clara implicació del Govern de la Generalitat i de l'Organització de les Nacions Unides per a la implementació real dels Objectius de Desenvolupament Sostenible (ODS). Anar en grup multiplica.

En aquesta memòria trobaràs la nostra activitat en el dia a dia amb els associats, amb el Departament de Salut i el Catsalut, amb el Departament de Treball, Afers Socials i Famílies, amb l'Organització

de les Nacions Unides, amb institucions europees, amb governs de Llatinoamèrica, amb ajuntaments i diputacions...

Recorda que cada activitat l'hem fet per donar servei, fent-ho amb excel·lència, de forma creativa i cooperativa i en un marc de confiança i de compromís social.

Ho hem fet pels nostres valors. I ho hem fet en grup... perquè anar en grup multiplica.

“ Els valors que ens defineixen ens han marcat el camí d'implicació social de la institució ”



Què és el CSC?



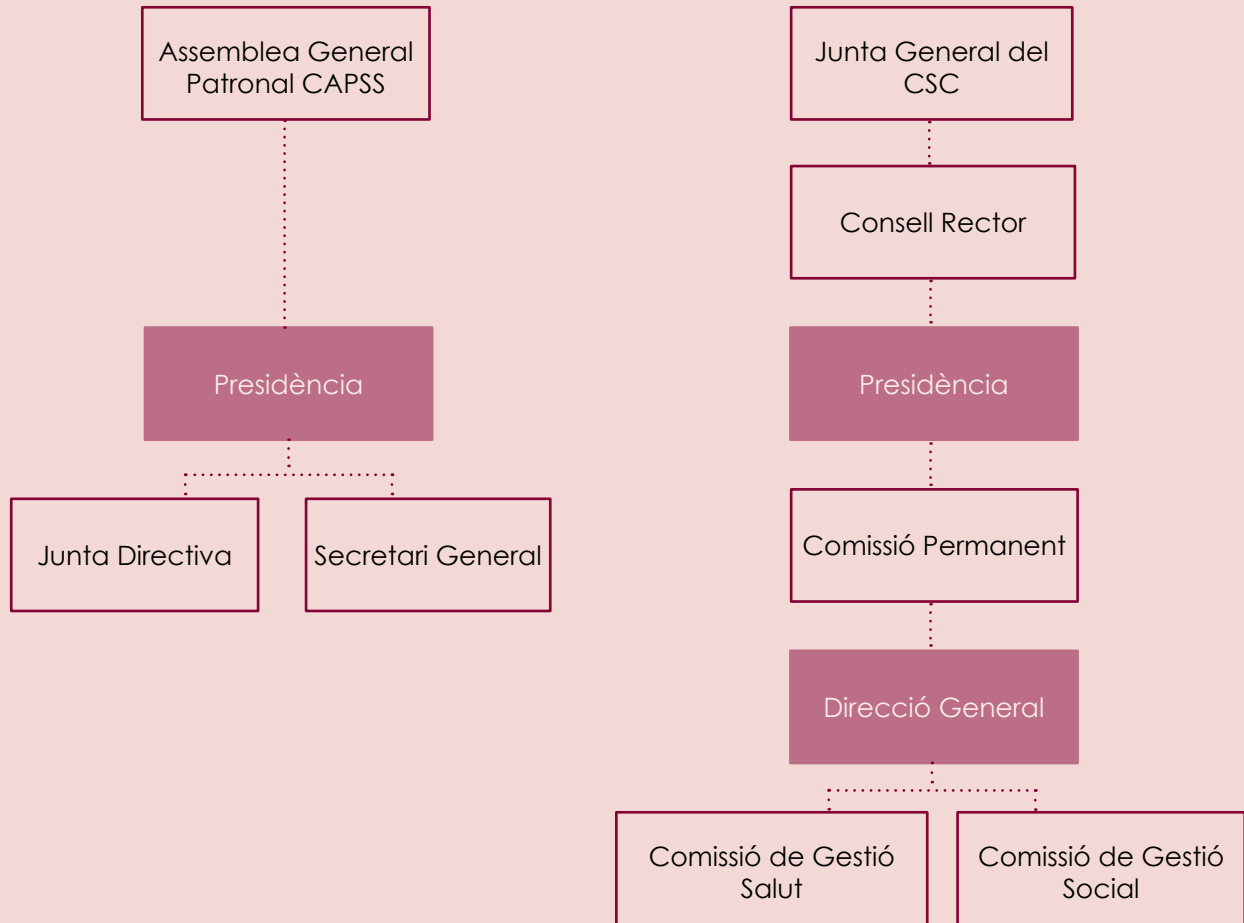
QUÈ ÉS EL CSC?

El Consorci de Salut i Social de Catalunya (CSC) és una entitat pública de caràcter local i base associativa, fundada el 1983, que té el seu origen en el moviment municipalista. El CSC, referència al sector i amb una clara vocació de servei, té com a missió: impulsar models de salut i social excel·lents i sostenibles per millorar la qualitat de vida de les persones, oferint serveis d'alt valor afegit als seus associats. Així, el CSC vol ser el principal referent pel coneixement i capacitat de cooperació, influència i anticipació davant els nous reptes del sistema de salut i social.

Tots els associats al CSC són entitats públiques i/o privades sense ànim de lucre.

QUÈ ÉS EL CSC?

Organigrama



A close-up photograph of a hand holding a red dart with a silver tip, positioned over a target board with concentric yellow and black rings. In the background, a person's hands are visible typing on a laptop keyboard. The scene is set on a desk with some papers and a blue pen.

Pla Estratègic 2019-2022

PLA ESTRATÈGIC 2019-2022

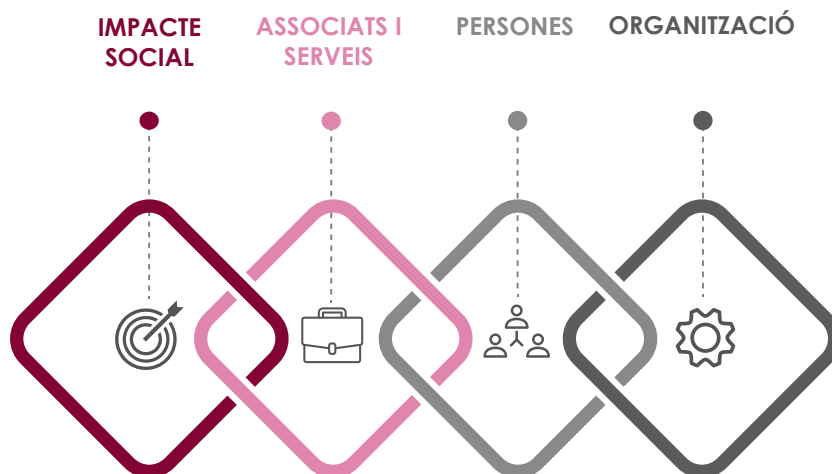
La societat canvia cada cop més ràpid i ens exigeix una major flexibilitat i adaptació per respondre a les necessitats de la ciutadania. Compaginar l'acceleració dels canvis socials amb la reflexió i pausa necessàries per portar a terme grans projectes no és una tasca fàcil, però és el que pretén aquest Pla Estratègic: fer que la nostra entitat sigui un actor determinant en els nous escenaris de salut i socials, anticipant-nos als reptes que sens dubte cal abordar en aquests àmbits, i ser pioners en construir i oferir les eines que necessitaran els nostres associats. Volem incorporar el coneixement i l'experiència per fer front a una realitat present i futura volàtil, incerta, complexa i ambigua.

Això és al que respon el Pla Estratègic del Consorci de Salut i Social de Catalunya (2019-2022).

Des del CSC hem cregut que era el moment de repensar la nostra missió, visió i valors, per tal de renovar el nostre compromís amb els nostres associats i amb la societat des del respecte a la nostra essència i origen.

Amb aquesta renovació de les nostres línies principals de treball i de la nostra definició com a entitat, engegarem una etapa ambiciosa amb nous reptes i noves maneres de fer, però sempre amb una clara vocació de servei per abordar les necessitats de les persones, els associats i el territori, que inspiren i impulsen tot el que fem.

EIXOS ESTRATÈGICS





MISSIÓ

Impulsar models de salut i social excel·lents i sostenibles per millorar la qualitat de vida de les persones, oferint serveis d'alt valor afegit als nostres associats.



VISIÓ

Ser el principal referent pel coneixement i capacitat de cooperació, influència i anticipació davant els nous reptes del sistema de salut i social.



VALORS

Vocació de servei

Les necessitats de les persones, els associats i el territori inspiren i impulsen tot el que fem.

Excel·lència

Professionalitat i expertesa amb fort sentit pràctic i flexibilitat per respondre als nous reptes.

Creativitat cooperativa

Treballem en xarxa per crear valor i innovar conjuntament.

Compromís social

Impacte social des de l'ètica, la responsabilitat social i el rendiment de comptes.

Confiança

Basem les relacions en l'empatia, la proximitat i el respecte a cada persona.

El nostre compromís amb la Responsabilitat Social i els ODS

Des del Consorci de Salut i Social de Catalunya s'ha iniciat un procés de reflexió amb la voluntat d'avançar en la implantació de criteris de Responsabilitat Social a la nostra institució, en el marc de l'Agenda 2030 de les Nacions Unides i els Objectius de Desenvolupament Sostenible (ODS).

Tenim un ferm compromís amb la Responsabilitat Social i els ODS i així queda reflectit a la missió, visió i valors de l'entitat. La nostra voluntat és que aquest compromís sigui transversal, que impregni tota l'organització i sigui present en totes les àrees, per això hem incorporat la Responsabilitat Social com a objectiu al Pla Estratègic 2019-2022.



Marc estratègic



Bon Govern

Al CSC tenim una clara vocació de servei per abordar les necessitats de les persones, els associats i el territori, integrant de manera estructural la gestió ètica, transparent, responsable i sostenible.



- Pla Estratègic 2019-2022.
- Pla de Responsabilitat Social.
- Codi de Bon Govern.
- Codi Ètic.
- Portal de la transparència.



Àmbit social

Volem establir vies de col·laboració amb la comunitat per participar de forma activa en la millora de la qualitat de vida de les persones, especialment en la dels col·lectius més vulnerables, abordant els reptes actuals i de futur del sistema de salut i social.



- Col·laboracions amb entitats socials.
- Col·laboracions amb la comunitat i el món local.



Àmbit ambiental

Des del CSC fomentem la gestió responsable dels recursos i dels residus, amb respecte pel medi ambient i amb voluntat de ser una organització compromesa amb la lluita contra el canvi climàtic.



- Reducció del consum de paper amb una campanya de sensibilització i un procés de reducció del material en format paper entregat a les reunions.
- Instal·lació de contenidors per a la segregació de residus i impuls d'accions d'informació.
- Eliminació progressiva dels plàstics d'un sol ús.



Àmbit econòmic

Partint de la sostenibilitat econòmica de la nostra entitat, oferim serveis de qualitat, cercant la satisfacció dels associats i integrant criteris de Responsabilitat Social i sostenibilitat en la relació amb les empreses proveïdores.



- Sistema de Gestió de la Qualitat ISO9001.
- Contractació social i ambiental.
- Selecció de proveïdors de l'economia social.



Àmbit laboral

Volem facilitar nous instruments al sector que reforcin el compromís social i la integració dels col·lectius vulnerables, fomentant la seva incorporació al món laboral del CSC i de les institucions associades. Treballem per millorar el model de gestió de persones també a la nostra institució.



- Inclusió laboral de col·lectiu vulnerables.
- Compromís amb la igualtat d'oportunitats.
- Eliminació de begudes i aliments processats, incorporació de snacks saludables a reunions i als espais per als professionals de l'entitat, i campanya interna d'hàbits saludables.
- Participació dels professionals.
- Formació gestió ètica i RS.
- Beques CSC.

A close-up photograph of a hand holding a silver pen, pointing at a calendar grid. The grid consists of a 5x6 grid of cells, with numbers 1 through 30 printed in a sans-serif font. The numbers are arranged in a pattern that suggests a calendar layout, with some numbers appearing in multiple cells. The pen is positioned over the number 16. The background is a dark wooden surface.

Fets més destacats

FETS MÉS DESTACATS

GENER

El Servei d'Estudis del CSC participa en el **Curs sobre Xarxes de Serveis de Salut**, organitzat per la Escuela de Salud Pública de la Universitat de Xile, i també en el Seminari Experiències d'integració de l'atenció en xarxes de serveis de salut d'Amèrica Llatina, organitzat pel Instituto de Medicina Integral Professor Fernando Figueira (Recife, Brasil), en el marc del projecte Equity-LA II.

El CSC és una de les patronals que, juntament amb els sindicats majoritaris, acorden consensuar un **full de ruta per a la dignificació de l'atenció a la gent gran** amb el Departament d'Afers Socials i famílies.

Constitució de la **Comissió Paritària del II Conveni Col·lectiu de la sanitat concertada**.

Visita al Parlament per explicar els principals elements del **II Conveni Col·lectiu de la Sanitat Concertada**.

L'equip del projecte de **Persones amb Necessitats Complexes** del CSC elabora una ressenya a la revista "Gestión Clínica y Sanitaria" a partir d'un estudi sobre la soledat com a problema de salut pública en el món occidental.

Creació de la **comunitat CSC-Pepper**, per definir estratègies i programes per incorporar la robòtica social a l'àmbit d'atenció a les persones.

El CSC reafirma el seu compromís per la gestió de la qualitat: l'Àrea Associativa, l'Àrea de Farmàcia i del Medicament, la patronal CAPSS i el SACAC, obtenint el certificat de la **norma ISO 9001 (2015)**.

Àngels Morales, directora Assistencial de la Fundació Salut Empordà, és nomenada **nova coordinadora de la Comissió de Direccions Assistencial**.

1r Acord parcial per a l'equiparació retributiva dels professionals d'atenció primària de la sanitat concertada.



Sessió tècnica CSC: "Com adoptar una perspectiva de gènere als serveis sanitaris i socials?"

Celebració dels **premis Avedis Donabedian** on el CSC entrega el premi al millor projecte d'integració assistencial a la Direcció General d'Assistència Sanitària i Resultats en Salut del Servei Andalús de Salut.

Presentació a la Comissió de Gestió Salut i Permanent de les **conclusions del Grup de Treball per a l'anàlisi de la situació actual dels mitjans propis de la Generalitat de Catalunya i del seu Sector Públic**, realitzat per l'assessoria jurídica de CSC amb la col·laboració d'experts d'entitats associades.



Configuració de la Comissió de seguiment d'RS, amb la participació de Presidència i Direcció General, que té entre les seves principals funcions la definició de les línies estratègiques per integrar l'RS al CSC.

Configuració de la Comissió operativa d'RS, formada per persones referents en els diferents àmbits de gestió de l'entitat, i que té un paper clau en la definició i seguiment de les accions del Pla d'RS.

FETS MÉS DESTACATS

FEBRER

Inici de la tercera edició del cicle **Open Communication Talks CSC** amb la trobada sobre 'Newsletters i revistes corporatives'.



María Luisa Vázquez, cap del Servei d'Estudis del CSC, participa com a ponent invitada al seminari **Operational Refugee And Migrant Maternal Approach (ORAMMA)** a Brussel·les, com a vice-presidenta de la secció d'immigració i salut de la European Public Health Association.



Presentació del **nou model de compra del medicaments del CSC al sector farmacèutic** i presentació del **primer sistema dinàmic per a la compra de medicaments**.

El CSC acudeix al Parlament de Catalunya com a entitat experta amb relació a la tramitació del **Projecte de Llei de Contractes de Serveis a les Persones**. La directora del SACAC, Paula Hors, va intervenir per donar el punt de vista de l'entitat sobre aquesta llei.

El Servei d'Estudis del CSC participa en el **Màster en Migraciones internacionales, salud y bienestar** a la **Universitat de Sevilla** amb classes sobre polítiques sanitàries per a la població immigrant, i en la **Jornada d'immigració i salut**, organitzada per la Facultat d'Economia i Empresa de la **Universitat de Barcelona** amb una ponència sobre l'impacte de la crisi en l'accés i qualitat de l'atenció en salut.

Sessió tècnica CSC: "Aprentatges del programa per a l'abordatge comunitari de la insuficiència cardíaca: implantació d'un model integral i transicional sense parets".



I Jornada Treball Social Sanitari de CSC: "Social + Salut, sí es pot".



La **I Comissió de recerca qualitativa** aborda la introducció de l'observació no participant i l'estudi sobre l'impacte en salut i qualitat de vida d'un programa d'urbanisme en barris de Temuco, Xile.

Elaboració del Pla d'RS del CSC, que permetrà avançar d'una manera estructurada en la integració de la gestió ètica, responsable i sostenible en tots els àmbits de gestió de l'organització.

FETS MÉS DESTACATS

MARÇ

Jornada de Protecció de dades: "Novetats i aplicació de la nova LOPD-GDD al sector salut i social".

Participació en el **II Plenari del Fòrum de Diàleg Professional** del Departament de Salut.

Sessió tècnica CSC: "Aspectes ètics i legals d'atenció al final de la vida: cures paliatives, mort digna, eutanàsia".



La Comissió de Salut Mental del CSC presenta a l'equip de la Central de resultats de l'AQUAS el **document de consens dels indicadors de qualitat en salut mental** que han elaborat. L'objectiu ha estat revisar indicadors validats per societats científiques i seleccionar aquells que compleixen criteris de rellevància clínica i factibilitat amb el suport de la Societat Catalana de Psiquiatria i Salut Mental.

Junta General del CSC i Assemblea de CAPSS.



I Fòrum de Salut i Benestar Social del CSC, en col·laboració amb l'European Center for Peace and Development de l'Organització de les Nacions Unides (ONU) i la Universitat de Castella-La Manxa, que va comptar amb una ponència del professor Federico Mayor Zaragoza, un debat amb tots els consellers de salut a Catalunya des de la recuperació de la Generalitat i la participació de la consellera de Salut i el secretari d'Afers Socials i Famílies.

El Servei d'Estudis del CSC participa com a expert internacional en el **International Workshop on the Health status of newly arrived migrants and refugees in EU/EEA** a Brussel·les, i és convidat a formar part del comitè científic de la **12th Public Health Conference: Building bridges for solidarity and public Health**, organitzada per European Public Health Association.



Trobada de salut pública del CSC: "La promoció de la salut comunitària: oportunitats i reptes a propòsit de l'informe SESPAS 2018".

FETS MÉS DESTACATS



ABRIL

II Jornada sobre el Compromís dels professionals en el sector sanitari de Catalunya.

Reunió amb el Secretari d'Afers Socials i Famílies, **Francesc Iglesias**, per a la presentació del **full de ruta per a la dignificació del sector social**.

2n acord parcial per a l'equiparació retributiva dels professionals d'atenció primària de la sanitat concertada.

El Servei d'Estudis del CSC participa com a membre en la reunió del **International Advisory board**, del projecte MyHealth, finançat per la EU i liderat per la Fundació Vall d'Hebron.

II Comissió de recerca qualitativa: "Introducció al disseny d'estudis qualitius. Necessitats en salut sexual de joves a Barcelona: reptes metodològics i lliçons apreses".

Constitució de la **Comissió de Gestió Salut de la Coordinadora Catalana de Fundacions** amb la participació de CSC. El seu coordinador és Manel Valls, gerent de Sant Andreu Salut i coordinador de la Comissió de Gestió Social de CSC.

Participació en el **Programa Empreses Responsables**, que promou l'Ajuntament de Barcelona a través de Barcelona Activa.



Conveni de col·laboració amb la Fundació JOIA per al foment de la integració sociolaboral de persones en risc d'exclusió social.

Publicació de l'article "**Coordinación de la atención entre niveles y sus factores asociados en dos subredes de la Red Municipal de Salud de la ciudad de Rosario, Argentina**" a Revista de Salud Pública.

El Servei d'Estudis del CSC imparteix l'assignatura "Atenció en salut a població immigrant" al **Màster de Salut Pública** de la **Universitat Pompeu Fabra** i, a **UCf**, classes sobre la introducció a la recerca per a treballador/es socials de l'àmbit sanitari.

Sessió tècnica CSC: "Demografia mèdica: reptes del present i futur de la professió", amb la presentació de l'estudi realitzat pel Col·legi de Metges de Barcelona.



Coordinació del grup de treball per a la millora de la qualitat de l'ocupació dins el marc del **Fòrum de Diàleg Professional** del Departament de Salut.

El CSC participa en la trobada internacional d'alt nivell amb els presidents de la companyia francesa Sham, i directius de la "Federation Hospitalière Française", presidida pel director del CatSalut.

Definició d'un espai de treball en l'àmbit de la Responsabilitat Social amb la **creació i impuls del Grup promotor RS-CSC**, que compta amb la participació d'entitats associades.

La Comissió de Serveis Generals presenta a la Comissió de Gestió Salut el projecte pioner "**Quadre d'indicadors de serveis generals**" que abasta cuina, neteja, bugaderia i rober, residus, manteniment, electromedicina, telecomunicacions, subministrament, gasos medicinals i obres.

FETS MÉS DESTACATS

MAIG

Publicació de l'article "**Conocimiento y uso de mecanismos para la coordinación clínica entre niveles de asistencia en dos redes de atención de salud en Pernambuco, Brasil**", a la revista Cader-nos de Saúde Pública.



Sessió de comunicació interna amb dues experiències del sector privat, dins del cicle **Open Communication Talks CSC**.



Participació en el **Grup de Treball de Recursos Humans de la Central de Balanços**.

El CSC participa en el "**21 Congreso Nacional de Hospitales y Gestión Sanitaria**" a Santiago de Compostela, amb una comunicació sobre el projecte COORDENA.CAT.

Cicle de debats de gestió pública de medicaments innovadors: "Salut Mental"



Sessió tècnica CSC: Seguretat de pa-cients "On estem després d'implantar noves estratègies els últims anys?".

L'atenció centrada en la persona i la metodologia *snoezelen*, motiu de debat a la **Comissió de Gestió Social**.

Elaboració del document que recull recomanacions generals en relació amb el **Registre de la Jornada**.

Assistència a la presentació de la constitució de la **Comissió de Seguiment del Pacte per a la Reforma Horària** al Palau de la Generalitat de Catalunya.

Jordi Blanch, director operatiu del Pla Director de Salut i Addiccions assisteix a la Comissió de Psiquiatria i Salut Mental per presentar les línies es-tratègiques del Pla i, **Joan Vugué**, nou president del Consell Assessor de Salut Mental i Addiccions, direc-tor de CPB Barcelona i membre de la Comissió, pre-senta també les línies d'actuació del Consell.



FETS MÉS DESTACATS

JUNY

1r Workshop **"Health 2025"** sobre els serveis sanitaris i socials del futur.



Sessió tècnica CSC: Resultats de salut percebuts pels pacients (PRO-patient reported outcomes).



Participació com a entitat col·laboradora del **11^a edició del Premi Factor Humà Mercè Sala**.

El CSC participa en la Conferència Internacional **"La integració de la atención en redes de Servicios de salud de América Latina: Avanzando mediante investigación acción participativa. Equity-LA II"**, a Santiago de Xile.

El CSC participa com a expert en el **"Diàleg de reflexions i visió de futur sobre la cartera de serveis i qualitat del sistema català de salut"** que es realitza des de l'AQUAS.

Publicació de l'article **"Atenció primària a Catalunya: avenços i reptes de futur"**, a la revista Annals de Medicina.



IV Jornada de Benchmarking CSC/ARQ, amb l'entrega dels premis que reconeixen l'excel·lència i la qualitat a hospitals bàsics, de referència i d'alta tecnologia de Catalunya.

Modificació d'estatuts per adequar la configuració dels **mitjans propis** del Consorci de Salut i d'Atenció Social de Catalunya.



Trobada de salut pública del CSC: "El suport a les persones cuidadores, un repte de salut pública".

FETS MÉS DESTACATS

JULIOL

Presentació del **Projecte OPINA** sobre gestió del compromís dels professionals sanitaris de Catalunya als responsables del Col·legi d'Infermeria.

El CSC, convidat a formar part del **Consell Acadèmic del Màster en Salut Pública de la UPF**.



El grup de treball d'experts de CSC, amb l'equip de l'assessoria jurídica de CSC, analitza el **nou decret de concertació social del departament d'Afers Socials i Famílies**, i presenta al·legacions.

2n Workshop "**Health 2025**" sobre els serveis sanitaris i socials del futur.

El CSC participa en el panel d'experts per a l'**avaluació del Pla de Salut de Catalunya**. La Direcció General de Planificació en Salut inicia un projecte, amb la col·laboració de l'OMS, per tal d'avaluar i de posar en valor els gairebé 30 anys de plans de salut de Catalunya i el seu impacte en la transformació del sistema sanitari.

Publicació de l'article "**Factores que influyen en el uso de mecanismos de coordinación entre niveles asistenciales en Colombia**", a la revista Gaceta Sanitaria.

Participació en la reunió sobre **el procediment d'acreditació de les infermeres i infermers per a l'exercici de la indicació, ús i autorització de dispensació de medicaments i productes sanitaris d'ús humà** organitzada pel Departament de Salut.

Junta General extraordinària amb la reelecció de Manel Ferré com a president del CSC i nova constitució dels òrgans de govern: Consell Rector i Comissió Permanent.



Cicle de debats de gestió pública de medicaments innovadors: "Malalties neurodegeneratives"

Formació a l'equip directiu i persones referents de l'entitat amb relació a la **gestió ètica i el Sistema de Gestió Ètica i Socialment Responsable del CSC.**

Reunió amb el Secretari d'Afers Socials i Famílies per debatre les línies estratègiques 2 i 3 del **Pla integral d'atenció a les persones amb trastorn mental i addiccions.**

El plenari del Pla Integral d'atenció a les persones amb trastorns mental i addiccions, on participa el CSC, es reuneix amb el president Torra, per defensar que el Pla continuï endavant com a acció de govern prioritària.

AGOST

Se signa un nou **conveni de col·laboració amb el Centre Europeu per a l'Atenció Primària de l'OMS Europa** per aprofundir en la metodologia per a l'anàlisi de la integració assistencial a Catalunya i altres CCAA.

FETS MÉS DESTACATS

SETEMBRE

Actualització del Codi de Bon Govern, en el marc de la Llei 19/2014, en línia amb el compromís amb els principis i valors que defineixen la institució. Aprovació inicial del Codi de Bon Govern pel Consell Rector en data 18 de setembre de 2019.

Participació en el **Pacte del Temps de Barcelona**, un compromís de ciutat per una organització del temps més saludable, igualitària i eficient.



Actualització del Codi Ètic, amb l'objectiu d'integrar els principis d'actuació per a totes les persones que integren el CSC, per tal que totes elles actuïn de forma coherent amb el compromís de l'entitat amb el comportament ètic i el compromís social. Aprovació inicial del Codi Ètic per part del Consell Rector en data 18 de setembre de 2019.

El CSC participa a la **XXXVII Reunión Anual de la Sociedad Española de Epidemiología (SEE) y el XIV Congreso da Associação Portuguesa de Epidemiologia (APE)**, amb quatre comunicacions sobre integració assistencial i, també, a la taula rodona sobre la universalitat del sistema nacional de salut.



Trobada de salut pública del CSC:

"Com promoure la salut des de l'entorn de treball: les empreses promotores de salut".

Atorgament de les **dues beques** anuals del CSC per estudiar el Màster de Salut Pública de la UPF.

III Comissió de recerca qualitativa: "Investigació Acció Participativa (IAP) als serveis de salut: l'experiència del projecte Equity-LA II".

FETS MÉS DESTACATS

OCTUBRE

Debat amb les periodistes de salut de TV3 i l'ACN, en el marc de les **Open Communication Talks CSC**.



Presentació del **Projecte OPINA** sobre gestió del compromís dels professionals sanitaris de Catalunya als responsables del Col·legi de Metges.

Intervenció de **Rosa Romà**, directora de l'Àrea de Ciutadania, Marketing i Innovació del CatSalut, en el Grup de Treball de Comunicació del CSC.

El Servei d'Estudis del CSC participa com a expert internacional i vicepresident de la secció d'immigració i salut de la EUPHA a la **Consensus conference for establishing a European level Migration Health Database** a la Universitat de Pécs, organitzada en col·laboració amb WHO Europe.

Cicle de debats de gestió pública de medicaments innovadors: "Medicaments antiinfecciosos".



Celebració del **Healthcare Procurement European Forum** i Assemblea general de la "European Health Public Procurement Alliance" al CSC.



El Servei d'Estudis del CSC, adjudicatari del Servei Català de la Salut per realitzar una "**Revisió bibliogràfica d'intervencions efectives per a la detecció i abordatge de la violència masclista des dels serveis sanitaris**", dins les actuacions impulsades pel Pacte d'Estat en matèria de violència de gènere.

Participació en el **grup de treball per a la gestió de la diversitat LGTBI de la Fundació Factor Humà**.

CSC emet un comunicat davant la sentència en la causa 20907/2017 del Tribunal Suprem.

Helena Miralles, sotsdirectora general de gestió de recursos del Departament de Salut, assisteix a la Comissió de Gestió Social per tal d'explicar les línies de treball del Departament sota la seva responsabilitat i, específicament, el procés d'acreditació d'entitats proveïdores de la Xarxa de Serveis Socials d'Atenció Pública.



FETS MÉS DESTACATS



Establiment de les bases per a la implementació d'un Sistema de Gestió Ètica i Socialment Responsable d'acord amb la norma SGE21.

Obtenció del Distintiu **Etiqueta Responsable**, durant la jornada inaugural de la 10a Setmana de la Responsabilitat Social a Catalunya.

Col·laboració amb la iniciativa "**Camí escolar. Espai amic**".

Sessió participativa en el marc de la **10a Setmana de la Responsabilitat Social a Catalunya**, on van participar professionals de la seu per compartir les iniciatives en Responsabilitat Social que està impulsant el CSC i la seva connexió amb els ODS.



NOVEMBRE

El president i el director general del CSC compareixen a la **Comissió d'Estudi de les Polítiques per al Millorament de la Qualitat de Vida de la Gent Gran**, que té per objecte estudiar les mesures, les polítiques i els canvis legislatius necessaris per a abordar els problemes del col·lectiu de la gent gran, analitzar el tractament dels problemes de la gent gran en altres regions comparables, i donar veu al sector de la gent gran.

Acord per tancar el **V Conveni Col·lectiu d'Empreses d'Atenció Domiciliària de Catalunya**, que s'haurà de traslladar al text definitiu d'aquest.

El Servei d'Estudis del CSC participa en el **Màster Universitari en Atenció Integrada en la Cronicitat i l'Envel·liment**, de la UPF, impartint classes sobre recerca qualitativa en salut.

Presentació de l'estudi sobre necessitat de professionals al Departament de Salut.

Es constitueix el **grup de treball per a la gestió de l'absentisme**.

El Servei d'Estudis del CSC participa a **12th European Public Health Conference**, a Marsella, amb 3 comunicacions sobre integració assistencial a Catalunya i Amèrica Llatina.

IV Comissió de recerca qualitativa: "Aproximació a la perspectiva fenomenològica: estudi qualitatiu sobre les percepcions i experiències, dels pacients sobre el tractament de la lesió massiva del manegot dels rotatoris de l'articulació de l'espatlla".

FETS MÉS DESTACATS

Constitució de la **Comissió Sectorial de Serveis de Salut i Socials de PIMEC** amb la participació del CSC.



Sessió tècnica CSC: "És millor la coordinació assistencial en entorns sanitaris integrats que amb múltiples proveïdors? Experiències dels metges d'atenció primària i especialitzada de Catalunya (COORDENA.CAT)".



Cicle de debats de gestió pública de medicaments innovadors: "Teràpies avançades".



El CSC lidera un **programa pilot per a la implantació del nou model d'atenció a les persones amb necessitats complexes**, amb la signatura del conveni de col·laboració del Consell Comarcal del Pallars Jussà, Gestió de Serveis Sanitaris de Lleida (associat de CSC) i l'ICS Lleida. Aquest projecte territorial està alineat amb l'estratègia impulsada des del PAISS.

Participació en el **III Plenari del Fòrum de Diàleg Professional** presentant les conclusions del grup de treball per millorar la qualitat de l'ocupació en el sistema sanitari català.

En el marc de **Nursing Now**, que posa de manifest la necessitat d'impulsar el lideratge de les infermeres i persegueix empoderar-les per liderar els reptes de salut del segle XXI, i en col·laboració amb UCf, s'ha realitzat una sessió de treball per a l'elaboració del document "La infermera líder en el marc del projecte Nursing Now".

IV Jornada d'Atenció Social CSC. L'Atenció centrada en la persona: "Humanitzar per transformar".

Jornada SACAC: "La incidència de diverses normatives sectorials en el dret de la contractació pública".

Adrià Comella, director del CatSalut, assisteix a la Comissió Permanent de CSC, acompanyat de **Marta Chandre i Sara Manjón** per tal d'analitzar la situació actual del sector.



Trobada de Salut Pública del CSC: "Globalització i canvi climàtic, un repte per a les emergències de salut pública".

II Jornada d'atenció a les persones amb necessitats complexes: "Els serveis comunitaris davant el repte d'atenció a les persones amb necessitats complexes".

Rafael Ruiz, director Estratègic d'Atenció Primària, presenta l'Estratègia del Departament de Salut en l'àmbit de l'atenció primària a la Comissió d'Atenció Primària.

El CSC, com a grup d'interès, ha participat en el **Projecte IPA.CAT**, desenvolupat per la Càtedra de Gestió, Direcció i Administració Sanitàries, on han participat més de 1200 infermeres de tots els àmbits i regions sanitàries.



Formació als professionals de la seu del CSC amb relació a la **gestió ètica i el Sistema de Gestió Ètica i Socialment Responsable del CSC**.

FETS MÉS DESTACATS

DESEMBRE

Posada en marxa del **projecte ARUM** sobre predicció de l'absentisme.

Presentació del **projecte HELDERLY** de Robòtica social CSC – PEPPER, que avança amb la col·laboració de YASIT i l'equip d'Atenció Centrada en la Persona de CSC.

El CSC participa, com a membre del Consell Acadèmic, en el tribunal de protocols dels treballs de fi de màster del **Màster de Salut Pública de la UPF**.

I Jornada de Responsabilitat Social CSC: "El sector salut davant el canvi climàtic: què podem fer?"

Publicació de l'article **Workers' Knowledge and Views on Interaction with Health and Safety Representatives: An Exploratory Qualitative Study**, a la revista internacional *Relations Industrielles*.

Col·laboració amb la **Fundació Amics de la Gent Gran**, que lluita contra la situació de soledat no volguda en la que viuen moltes persones grans.

El CSC elabora un dels capítols del llibre "**El futur dels serveis socials**", una obra desenvolupada per quinze autors experts en l'àmbit social, que respon a la necessitat de donar propostes a la situació en la qual es troben els serveis socials a Catalunya des de l'any 2008.

Publicació de l'article **Care coordination in two of Bogota's public healthcare networks: A cross-sectional study among doctors**, a la revista *International Journal of Care Coordination*.



Definició i coordinació del **curs d'infermeria i farmàcologia avançada d'UCf**.

Presentació a la Comissió de Gestió Salut i Permanent de l'estudi econòmic "**Impacte dels costos laborals i altres en l'atenció especialitzada del sector sanitari en el període 2018 – 2019**", elaborat per la Comissió tècnica economicofinancera de CSC.



DSC

Cartera de serveis

CARTERA DE SERVEIS



CARTERA DE SERVEIS



DEFENSA DELS INTERESSOS DE L'ASSOCIAT

- Representació davant les administracions i altres institucions



INFORMACIÓ PERMANENT

- Informació periòdica sobre temes d'interès i impacte en els sectors salut, social i laboral
- Elaboració de circulars informatives i notes tècniques sobre temes rellevants de l'àmbit salut i social
- Butlletí del CSC
- Butlletí projecte Àgora (àmbit de recursos humans)
- Estudis sectorials laborals, jurídics i de gestió



ASSESSORAMENT

- Assessorament laboral, jurídic i acompanyament específic
- Implementació de models d'atenció i reformes de salut
- Implementació de models de gestió (hospitalaris i atenció primària)
- Acompanyament en l'obertura i trasllats hospitalaris
- Acompanyament en l'acreditació de centres de salut

- Assessorament en matèria de prevenció de riscos laborals a través de l'Associació Mancomunitat Sanitària de Prevenció (AMSP)
- Assessorament en comunicació corporativa institucional
- Assessorament en la selecció de personal i avaluació de professionals i directius
- Assessorament en compliance penal
- Assessorament en l'àmbit d'administració de personal (gestió de nòmines, contractació, procediments i circuits)



ESPAIS DE PARTICIPACIÓ I DE GESTIÓ DEL CONEIXEMENT

- Comissions, plenaris i grups de treball per intercanviar coneixement, debatre sobre temes rellevants i promoure actuacions innovadores
- Debats sobre gestió pública dels medicaments innovadors
- Jornades, sessions tècniques i trobades de salut pública
- Cicle de conferències i debats en l'àmbit de la Comunicació, Open Communication Talks CSC



NEGOCIACIÓ CONVENIS COL·LECTIUS LABORALS

- Negociació convenis col·lectius laborals
- Representació davant conflictes col·lectius laborals

CARTERA DE SERVEIS



BENCHMARKING

- Plataforma de Benchmarking d'indicadors sectorials d'excel·lència assistencial - ARQ
 - Suport a l'anàlisi de costos mitjançant la Plataforma de Benchmarking de costos hospitalaris RECH (IMIM - Parc de Salut MAR)
 - Benchmark per a la gestió estratègica del compromís: Projecte OPINA
-



CONTRACTACIÓ ADMINISTRATIVA

- Central de compres (agregació d'entitats per optimitzar les compres)
- Assessorament i tramitació de licitacions
- Resposta jurídica als recursos especials en matèria de contractació i qüestions de nul·litat interposats pels licitadors
- Documents de modificació, pròrroga i resolució contractual
- Elaboració de plecs tipus de clàusules administratives
- Encàrrecs a mitjans propis
- Gestió del perfil de contractant així com l'enviament d'anuncis i notificacions
- Formació en matèria de contractació pública
- Procediments de compra pública innovadora



FARMÀCIA I MEDICAMENT

- Suport a la gestió i a la compra del medicament
 - Eines de *business intelligence* de suport a la gestió de la prestació farmacèutica (Infoclinic)
 - Desenvolupament de models col·laboratius per promoure les sinergies i economies d'escala en l'eficiència i l'ús racional dels medicaments
 - Projectes d'innovació en farmàcia i medicaments
-



BONES PRÀCTIQUES

- Espai d'intercanvi en Bones Pràctiques en la gestió de persones
 - Programa d'acompanyament en l'Atenció Integral Centrada en la Persona
 - Comitè d'ètica en atenció social
-



RECERCA (Servei d'Estudis i Perspectives en Polítiques de Salut)

- Anàlisi de les polítiques de salut i social i generació de propostes
- Desenvolupament de línies de recerca aplicades en els àmbits d'interès dels associats
- Projectes de recerca en col·laboració amb els associats i preparació de publicacions

CARTERA DE SERVEIS



PROTECCIÓ DE DADES

- Implementació del Reglament General de Protecció de Dades
 - Suport al Delegat de Protecció de Dades
 - Consultoria bàsica
 - Altres serveis *ad hoc* (auditoria, anàlisi de riscos, etc.)
 - Delegat de Protecció de Dades
 - Adaptació a LO 3/2018, de protecció de dades personals i garantia de drets digitals
-



ÀMBIT GESTIÓ DE PERSONES

- Selecció i recerca de directius i professionals
 - Avaluació de directius i altres professionals
 - Models de desenvolupament del talent
 - Programa de desenvolupament de competències relacionals
-



EINES DE SUPORT A LA GESTIÓ CLÍNICA OPERATIVA

- Àrea de serveis transversals de suport als associats: recursos humans, economicofinancer i jurídic
- Servei d'Atenció Domiciliària (SAD)
- Plans funcionals i suport a la gestió de residències assistides
- Laboratori de Referència de Catalunya (LRC) i Imatge Mèdica Intercentres (IMI)



FORMACIÓ CONTINUADA (UCf)

- Formació contínua especialitzada
- Acompanyament i solucions personalitzades i a mida per a cada organització
- Cursos online de formació, perfilant els itineraris d'acord a les necessitats personalitzades a cada professional i entitat
- Programes de desenvolupament directiu (Update directiu)
- Programes de formació presencial amb sessions d'actualització tècnica
- Programes i itineraris formatius acreditats (màsters, postgraus, cursos d'especialització i extensió universitària)

UT I SOCIAL

010	020	030	040	050	060	070	080	090	100
110	120	130	140	150	160	170	180	190	200
210	220	230	240	250	260	270	280	290	300
310	320	330	340	350	360	370	380	390	400
410	420	430	440	450	460	470	480	490	500
510	520	530	540	550	560	570	580	590	600
610	620	630	640	650	660	670	680	690	700
710	720	730	740	750	760	770	780	790	800
810	820	830	840	850	860	870	880	890	900
910	920	930	940	950	960	970	980	990	1000




Els nostres associats



105
associats

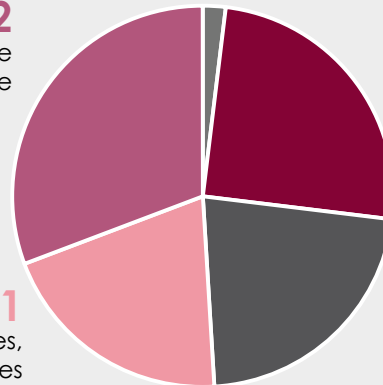
**32**
entitats sense
afany de lucre

**21**
empreses públiques,
consorcis i altres
entitats del sector
públic Generalitat

**2**
diputacions

**27**
ajuntaments

**23**
altres entitats del
sector públic local



53

Equips d'atenció
primària i salut
comunitària

⋮

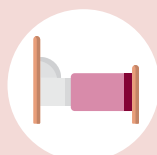


6 centres d'urgències d'atenció
primària (CUAP)



45

Hospitals
d'aguts



43

Entitats amb
atenció
intermèdia



17

Entitats de la
xarxa de salut
mental i
addiccions



34

Entitats
d'atenció
social

ELS NOSTRES ASSOCIATS

Ajuntaments

- Ajuntament d'Igualada
- Ajuntament de Badalona
- Ajuntament de Barcelona
- Ajuntament de Blanes
- Ajuntament de Calella
- Ajuntament de Figueres
- Ajuntament de Granollers
- Ajuntament de Lleida
- Ajuntament de Manlleu
- Ajuntament de Martorell
- Ajuntament de Mataró
- Ajuntament de Molins de Rei
- Ajuntament de Mollet del Vallès
- Ajuntament de Montcada i Reixac
- Ajuntament de Móra d'Ebre
- Ajuntament de Naut Aran
- Ajuntament de Sabadell
- Ajuntament de Sant Andreu de la Barca
- Ajuntament de Sant Boi de Llobregat
- Ajuntament de Sant Vicenç dels Horts
- Ajuntament de Santa Coloma de Gramenet
- Ajuntament de Santa Margarida i els Monjos
- Ajuntament de Terrassa
- Ajuntament de Vilafranca del Penedès
- Ajuntament de l'Ampolla
- Ajuntament de la Roca del Vallès
- Ajuntament del Prat de Llobregat

Diputacions

- Diputació de Barcelona
- Diputació de Girona

Altres entitats del sector públic local

- Badalona Serveis Assistencials
- Consorci d'Osona de Serveis Socials
- Consorci de Serveis a les Persones de Vilanova i la Geltrú
- Consorci Sanitari de l'Alt Penedès i Garraf
- Consorci Sociosanitari de Viladecans
- Consorci Sociosanitari de Vilafranca del Penedès
- Consorci Sociosanitari d'Igualada
- Corporació de Salut del Maresme i de la Selva

- CSC Consultoria i Gestió SAU
- CSC Vitae SAU
- Epel Hospital i llars de la Santa Creu de Tortosa
- Gestió Comarcal Hospitalària, SA (GECO-HSA)
- Gestió Pius Hospital de Valls, SA
- Gestió Sanitària i Assistencial de Tortosa SAM
- Hospital Comarcal d'Amposta, SA municipal
- Hospital de Sant Joan de Reus, SAM
- Imatge Mèdica Intercentres, SL
- Laboratori de Referència de Catalunya, SA
- Patronat Municipal Assistencial de Sant Joan de Vilatorrada
- Projectes Sanitaris i Socials, SA
- SAGESSA, Assistència Sanitària i Social, SA
- Serveis Municipals Sant Esteve de Ses Rovires SLU
- Tortosa Salut, SL

Empreses públiques, consorcis i altres entitats del sector públic Generalitat

- Banc de Sang i Teixits
- Castelfelers Agents de Salut (CASAP)
- Consorci Corporació Sanitària Parc Taulí
- Consorci d'Atenció Primària de Salut Barcelona Esquerra
- Consorci de Gestió Corporació Sanitària (CGCS) CLÍNICA
- Consorci Hospitalari de Vic
- Consorci Laboratori Intercomarcal de l'Alt Penedès, l'Anoia i el Garraf
- Consorci Mar Parc de Salut de Barcelona
- Consorci Sanitari de l'Anoia
- Consorci Sanitari de Terrassa
- Consorci Sanitari del Maresme
- Consorci Sanitari Integral
- Gestió de Serveis Sanitaris (Lleida)
- Gestió i Prestació de Serveis de Salut (Tarragona)
- Hospital de Cerdanya. Agrupació Europea de Cooperació Territorial (AECT)
- Institut Català d'Oncologia (ICO)
- Institut d'Assistència Sanitària
- Institut de Diagnòstic per la Imatge
- Logaritme, Serveis Logístics, AIE
- Parc Sanitari Pere Virgili
- Servei Aranès de Benestar e Salut

Entitats sense afany de lucre

- Casal de Curació de Vilassar de Mar
- Centre Psicopedagògic Mare de Déu de Montserrat. Germanes Hospitalàries del Sagrat Cor de Jesús
- Fundació Apip Acam
- Fundació Esclerosi Múltiple
- Fundació Gestió Sanitària Hospital de la Santa Creu i Sant Pau
- Fundació Hospital Asil de Granollers
- Fundació Hospital de la Santa Creu de Vic
- Fundació Hospital d'Olot i Comarcal de la Garrotxa
- Fundació Hospital Sant Jaume de Manlleu
- Fundació Hospital Sant Jaume i Santa Magdalena de Mataró
- Fundació Hospital Sant Joan de Déu de Martorell
- Fundació Josep Finestres
- Fundació Obra Social Benèfica de Castellar del Vallès
- Fundació Orienta
- Fundació privada Casal d'Assistència Benèfica de Puig-reig
- Fundació Privada CPB Dr. Fàbregas
- Fundació Privada Hospital de Mollet
- Fundació Privada Hospital de Pobres de Puigcerdà
- Fundació privada Residència Santa Susanna
- Fundació privada serveis socials Montsià (FUSSMONT)
- Fundació Pública Hospital de Sant Bernabé de Berga
- Fundació Residència Can Planoles
- Fundació S21 del Consorci de Salut i Atenció Social de Catalunya
- Fundació Salut Empordà
- Fundació Sant Hospital de la Seu
- Fundació Sociosanitària de Manresa
- Fundació Sociosanitària l'Estada de Sant Andreu de Llavaneres
- Hospital de Sant Celoni Fundació Privada
- Hospital Sant Joan de Déu d'Esplugues de Llobregat
- Sant Hospital Fundació Filella
- Serveis de Salut Integrats del Baix Empordà
- Suara Serveis, SCCL

Nous associats al CSC



Comissions i Grups de Treball



ÀREA ASSOCIATIVA

- Comissió Atenció Social
- Comissió Direccions Assistencials
- Comissió Atenció Primària
- Comissió Atenció Intermedària
- Comissió Psiquiatria i Salut Mental
- Comissió Economicofinancera
- Comissió Tècnica Economicofinancera
- Comissió Serveis Generals
- Comissió Recerca Qualitativa
- Subcomissió Treball Social Sociosanitari
- Subcomissió Treball Social d'Aguts
- Grup d'Avaluació de la Integració Assistencial (GAIA)
- Grup de treball benchmark anàlisi millors pràctiques clíniques
- Grup de treball abordatge necessitat de professionals
- Grup de treball de Sistemes de Pagament
- Grup de treball ACP àmbit social
- Grup de treball ACP àmbit sociosanitari
- Grup de treball de facturació
- Grup de treball disseny QC Serveis Generals (SG)
- Grup de treball disseny Update de Serveis Generals
- Grup de treball de Neteja (SG)
- Grup de treball disseny Update de Treball Social
- Grup de treball elaboració indicadors de qualitat assistencial en salut mental
- Grup de treball per a l'anàlisi de l'impacte dels costos laborals i altres en l'atenció especialitzada del sector sanitari en el període 2018 – 2019
- Grup de treball per elaborar recomanacions per a l'aïllament dels pacients amb diagnòstic de grip durant el període PIUC (amb UCH)
- Grup de treball la infermera líder en el marc del projecte *Nursing Now*
- Grup de treball per al projecte *Helderly* amb aplicació de la robòtica social
- Grup de treball per a l'anàlisi de la situació actual dels mitjans propis de la Generalitat de Catalunya i del seu sector públic



PATRONAL CAPSS

- Sessions plenàries de responsables de gestió de persones
- Grup de treball necessitat de professionals
- Grup de treball millora de la qualitat de l'ocupació en el sistema sanitari català
- Grup de treball gestió absentisme
- Comissió assessora negociació col·lectiva
- Comissió sectorial professió mèdica
- Comissió sectorial professió infermera
- Comissió sectorial de formació



ÀREA DE FARMÀCIA I DEL MEDICAMENT

- Comissió de Responsables de Farmàcia
- Comissió Executiva de Farmàcia
- Comissió Assessora de Farmàcia
- Grup de treball de tarifes farmacològiques
- Grup de treball d'optimització immunosupressors selectius
- Grup de treball de biosimilars
- Grup de treball de medicaments oncològics
- Grup de treball de medicaments perillosos
- Grup de treball sobre tarifes farmacològiques



ÀREA DE RESPONSABILITAT SOCIAL

- Grup promotor de Responsabilitat Social



ÀREA DE COMUNICACIÓ

- Grup de treball de responsables de comunicació

Espai de reflexió d'atenció ètica a les persones



Format per membres de diferents entitats associades al CSC i experts en ètica aplicada que són referents a Catalunya, treballa al servei dels centres de l'àmbit social i emet recomanacions sobre els aspectes que són d'interès en el sector.

El CSC en xifres





ÀREA ASSOCIATIVA



26

jornades i sessions específiques



26

comissions i grups de treball permanents



+300

professionals col·laboradors



+2.800

professionals han assistit a les nostres sessions (presencial + virtual)



15

grups de treball temporals



13

anys mantenint la certificació ISO 9001



82

grups de representació



SERVEI D'ESTUDIS (SEPPS)



2

projectes de recerca que lidera

COORDENA.CAT



3.308

metges van participar en l'enquesta

EQUITY-LA II



+16.000

participants

Col·labora amb **45** centres, institucions i societats científiques



+ 6M €

Finançament

(99% provinents de la Comissió Europea)



24

publicacions científiques en revistes indexades



2

grups de treball



4

cursos de màsters



3

formacions sobre recerca en salut

ÀREA PATRONAL CAPSS



jornada sobre la gestió del compromís dels professionals en el sector sanitari



estudi sobre la necessitat de professionals



20
circulars informatives



+900
consultes resoltes



+70
reunions de treball



6
sessions plenàries



3
conflictes col·lectius



11
butlletins Projecte Àgora



25
entitats participants en el Projecte OPINA



5
projectes en l'àmbit de la gestió de persones



186
ofertes de treball dels centres associats publicades



ÀREA JURÍDICA

publicacions oficials sobre novetats legislatives

68

informes jurídics

26

consultes ateses

+200

certificats i escriptures públiques

+100

documents jurídics

+250

expedients oberts

90



74
actes òrgans de govern



63
reunions



28
sessions de grups de treball d'assumptes jurídics



5
assistències a jornades i esdeveniments



ÀREA DE FARMÀCIA I DEL MEDICAMENT



+30

participació en reunions del CSC



3
grups de treball



+20

participació en jornades i conferències representant el CSC



4
sessions *Gestió dels medicaments innovadors*



12
consultes d'assessoria als associats



4
convenis de formació amb institucions i empreses



SERVEI DE CONTRACTACIONS ADMINISTRATIVES



952 M€

volum total de contractació

825 M€

com a central de contractació



264

expedients tramitats

30

com a central de contractació



70
contractes menors



30
encàrrecs



2
cursos de formació en matèria de contractació pública



1
jornada sobre la nova llei de contractes del sector públic

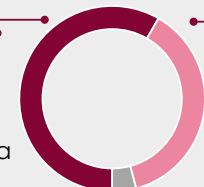


19,47%

estalvi mitjà per al sector sanitari concertat



53,3%
farmàcia



3,3%
altres productes no sanitaris

ÀREA DE COMUNICACIÓ



287.000

visites al web



103

impactes en mitjans de comunicació



2.650

seguidors a twitter



2.900

seguidors a LinkedIn



ÀREA DE PROTECCIÓ DE DADES



24

entitats assessorades



1

jornada sobre la nova LOPD-GDD al sector salut i social



+20

formacions impartides als associats



+250

consultes realitzades



UNIÓ CONSORCI FORMACIÓ

Formació a mida



550

accions formatives



4.820

hores lectives



19.000

participants



100

clients corporatius

Formació oberta



210

tallers i cursos



2.560

hores lectives



6.000

participants



8,5

avaluació



Representació institucional

REPRESENTACIÓ INSTITUCIONAL

Interdepartamental

Consell de participació del Programa d'atenció integrada social i sanitària (PAISS)

Participació en el desenvolupament d'un model d'atenció integrada social i sanitària en l'entorn domiciliari (PAISS)

Pla Integral d'atenció a les persones amb trastorns mentals i addiccions

Pla Interdepartamental de Salut Pública (PINSAP)

Grup de treball de Concertació Social per la Reforma Horària

Pla d'actuació per prevenir els efectes de l'onada de calor sobre la salut (POCS)

Comissió Tècnica en Matèria de Documentació Clínica

Grup de treball PROA programa optimització en antibiòtics

Grup de treball per analitzar la implantació i efectes de la troncalitat en la formació sanitària especialitzada a Catalunya

Consell Assessor de la Subdirecció General d'Avaluacions Mèdiques

Departament de Salut

Fòrum de diàleg professional i coordinació del grup de treball per a la millora de la qualitat de l'ocupació en el sistema sanitari català

Consell assessor i Comissió Permanent de la Professió Infermera

Grup Nursing Now Catalunya

Consell de la Professió Mèdica de Catalunya

Consell Assessor del Pla director de salut mental i addiccions

Consell Assessor del Pla director sociosanitari

Consell Assessor Pla de Demències de Catalunya

Consell Assessor del Pla Director d'Oncologia

Consell Assessor de l'Estratègia Nacional Atenció Primària i Salut Comunitària (ENAPISC)

Comissió Seguiment de l'ENAPISC

Comissió Assessora en malalties minoritàries

Comissió Assessora de Maternoinfantil i SSIr

Comissió de Seguiment del Model d'atenció a la salut de les persones trans

Participació en el projecte d'avaluació Pla de Salut - Organització Mundial de la Salut (OMS)

Agència d'Informació, Avaluació i Qualitat en Salut

Consell Administració

Comitè Operatiu de l'Observatori d'Innovació en Gestió de la Sanitat a Catalunya

Comitè Institucional de l'Observatori d'Innovació en Gestió de la Sanitat a Catalunya

Comissió tècnica de la central de resultats

Comissió tècnica de la central de balanços

Grup de treball de Recursos Humans de la central de balanços

Reunions tècniques per compartir amb agents clau sobre l'activitat i necessitats d'avaluació de tecnologies sanitàries a Catalunya i la seva utilitat de cara als processos de presa de decisions

Participació en els workshops de la Central de Resultats (territorial, hospitals, atenció sociosanitària, salut mental)

TicSalut

Patronat i Comitè de Direcció

Grup de disseny funcional mHealth

REPRESENTACIÓ INSTITUCIONAL

CatSalut
Consell Català de Salut
Consell de Direcció del CatSalut
Comissió de Proveïdors del CatSalut
Comissió de Sistemes de pagament
Comissió tècnica de la central de balanços
Comissió de facturació del CatSalut
Grup de treball de costos de la central de balanços
Comissió Sistemes d'Informació CatSalut
Comissió sobre les funcionalitats de la CIM-10-MC/SCP
Comissió de Desenvolupament i Millores ECAP
Grup d'experts per a l'anàlisi de la cartera de serveis del CatSalut - Coordinació de la Cartera de Serveis Assistencials del CatSalut
Grup de treball de gestió de llistes d'espera
Comissió per a l'abordatge de l'atenció a la ciutadania-innovació
Grup de treball per a la definició i el disseny d'un sistema d'informació per a la prescripció electrònica d'aparells ortoprotètics
Comissió Tripartita de la pòlissa de responsabilitat civil. Comissió d'Institucions. Comissió de Seguiment
Comitè de pilotatge projecte de gestió de riscos SHAM-CATSALUT
Comissió de seguiment per a la implantació de la recepta electrònica a Catalunya
Comissió Farmacoterapèutica per al SISCAT (CFT-SISCAT)
Comitè Directiu per a la implantació de la recepta electrònica a Catalunya
Grup de treball de coordinació entre el CatSalut i representants per al RPT-MHDA
Òrgan coordinador de preus i compra de medicaments del SISCAT
Comissió de seguiment de la prestació farmacèutica
Grup de treball Indicadors Medicació Hospitalària

Grup de treball per l'estudi de les durades de les receptes prescrites en RE per AE
Grup de treball per a l'Índex de qualitat de la prescripció farmacèutica (IQF)
Grup de treball sobre acords de risc compartit (ARC) i esquemes de pagament per resultats (EPR)
Consell Assessor de Medicaments en Situacions Especials (CAMSE)

Àmbit negociació col·lectiva

Comissió negociadora del II Conveni Col·lectiu de la sanitat concertada
Comissió paritària del II Conveni Col·lectiu de la sanitat concertada
Comissió de classificació professional del Conveni Col·lectiu de la sanitat concertada
Comissió negociadora del Conveni Col·lectiu d'empreses d'atenció domiciliària
Comissió paritària del Conveni Col·lectiu d'empreses d'atenció domiciliària
Comissió de salut laboral del Conveni Col·lectiu d'empreses d'atenció domiciliària
Comissió d'igualtat del Conveni Col·lectiu d'empreses d'atenció domiciliària

Departament de Treball, Afers Socials i Famílies

Ple del Consell General de Serveis Socials
Comissió Funcional del Consell General de Serveis Socials
Grup de treball Ordre de Copagament (diners de butxaca)
Taula tècnica de la Gent Gran
Plenari d'entitats federatives de l'àmbit dels Serveis Socials

REPRESENTACIÓ INSTITUCIONAL

Altres àmbits sectorials

Consell d'Administració d'UCf

Comissió de Vigilància i Arbitratge del Conveni per a l'assistència d'accidents de tràfic (UNESPA)

Subcomissió Permanent de Catalunya del Conveni UNESPA

Comitè operatiu d'AUPA

Comissió de fundacions de salut de la Coordinadora Catalana de Fundacions

Sectorial de Serveis de Salut i Socials de PIMEC

Taula sectorial (patronals i sindicats) per a la concertació d'un full de ruta amb el Departament d'Afers Socials i famílies per a la dignificació del sector de la gent gran

Junta Directiva Obertament

Patronat de la Fundació Factor Humà

Relacions amb centres, institucions i societats científiques

América Llatina (10)

- Universidad de Chile (Xile)
- Universidad Mayor de Chile (Xile)
- Universidad del Rosario (Colòmbia)
- Instituto de Medicina Integral Prof. Fernando Figueira (Brasil)
- Universidad de Pernambuco (Brasil)
- Universidad Veracruzana (Mèxic)
- Universidad Nacional de Rosario (Argentina)
- Universidad de la República (Uruguay)
- Organització Panamericana de la Salut (OPS)
- Red de Investigación, Docencia y Extensión en Salud para America Latina (Red IDESAL)

Europa (8)

- Organització Mundial de la Salut (OMS)
- Comissió Europea (CE)
- Grup d'Acció B3 d'integració de la atenció (DG Sanco, CE)
- European Public Health Association (EUPHA)
- Universitat Bielefeld (Alemanya)
- Prince Leopold Institute of Tropical Medicine (ITM; Bèlgica)
- Københavns Universitet (Denmark)
- University College London (United Kingdom)

Espanya (10)

- Sociedad Española de Salud Pública y Administración Sanitaria (SESPAS)
- Consorcio de Investigación Biomédica en Red de Epidemiología y Salud Pública (CIBERESP) subprograma d'immigració i salut, que reuneix 15 grup de recerca de l'Estat Espanyol
- Escuela Nacional de Sanidad Carlos III (ENSCI)
- Hospital Universitario Ramón y Cajal (HURyC)
- Instituto de Salud Carlos III (ISCI)

- Universidad de Alicante (UA)
- Servicio de Epidemiología de la Consejería General de Salud Pública de la Región de Murcia (CGSPRM)
- Universidad de Sevilla (US)
- Escuela Andaluza de Salud Pública (EASP)
- Centro para el Desarrollo Tecnológico Industrial (CDTI)

Catalunya (17)

- Agència de Salut Pública de Barcelona (ASPB)
- Agència de Salut Pública de Catalunya (ASPCAT)
- Institut Català de la Salut (ICS)
- Universitat Pompeu Fabra (UPF)
- Universitat Autònoma de Barcelona (UAB)
- Universitat de Barcelona (UB)
- Consorci Sanitari de Terrassa (CST)
- Consorci Sanitari de l'Anoia (CSA)
- Consorci Hospitalari de Vic (CHV)
- Fundació Salut Empordà (FSE)
- Serveis de Salut Integrats Baix Empordà (SSIBE)
- Badalona Serveis Assistencials (BSA)
- Grup SAGESSA
- Centre Integral de Salut Cotxeres (CIS Cotxeres)
- Parc Sanitari Pere Virgili
- Parc de Salut Mar
- Gestió i Prestació de Serveis de Salut de Tarragona (GIPSS)

Impressió: **Apunts**, empresa d'economia social, dedicada a donar oportunitats laborals a persones amb trastorns de salut mental.



Avinguda Tibidabo 21,
08022 Barcelona.
Tel. (34) 932 531 820

consorci@consorci.org
www.consorci.org

 [@CSC_Consorci](https://twitter.com/CSC_Consorci)