

**PREVISIÓ DE LA POBLACIÓ INFERMERA A CATALUNYA. PERSPECTIVES DE FUTUR.**

Comissió d'Ordenació Professional - Febrer 2009 -

(document aprovat en el ple del Consell de la Professió Infermera de Catalunya del 17 de febrer de 2009)

## Introducció

Des de la Comissió de l'Ordenació de la Professi6 del Consell de la Professi6 Infermera de Catalunya, es va plantejar el treball de demografia de la professi6, donades la manca de professionals actual i les incerteses sobre la situaci6 futura.

Despr6s d'un temps en qu6 els serveis sanitaris del nostre pa6s no tenien dificultats per trobar professionals en el mercat, en aquests darrers anys s'ha produ6t una dificultat progressiva en cobrir les places vacants, ja no en moments puntuals sin6 durant tot l'any, havent de rec6rrer a la contractaci6 d'infermeres de la resta d'Espanya i de l'estranger.

Durant els anys 1996 a 2000, les escoles universit6ries d'infermeria associades a l'ADEIC, ja es varen reunir amb els diferents consellers de salut, per informar-los d'aquesta situaci6 ja que es preveia una disminuci6 de les entrades d'estudiants a les escoles per motius demogr6fics per6 tamb6 socials i per la manca d'accions de govern per valorar el prestigi i la import6ncia d'aquesta professi6. No es va dur a terme cap acci6 i la davallada prevista en les matriculacions a les escoles va ser molt important.

<b>CURS</b>	2000-01	2001-02	2002-03	2003-04	2004-05	2005-06	2006-07	2007-08	2008-09
Oferta de Places	1.810	1.820	1.785	1.740	1.740	1.740	1.740	1740	1850
Sol·licituds en 1 opci6	1.656	1.441	1.347	1.397	1.353	1.563	1.643	1982	2478
Desequilibri oferta /demanda	- 154	- 379	- 438	- 343	- 387	- 177	- 97	+242	+628

**Taula 1.** Ofertes de places a les Escoles Universit6ries d'Infermeria de Catalunya i sol·licituds en primera opci6 per fer els estudis. Aquestes sol·licituds s'han correspost amb el nombre de matriculats finals, sempre i quan no hagin superat la oferta disponible. Font: Centre d'Estudis Demogr6fics (CED) i Associaci6 de Directores d'Escoles d'Infermeria de Catalunya (ADEIC).

A l'actualitat la situació de manca de demanda d'estudis d'infermeria s'ha modificat, dada que es comença a veure a partir del curs 2005-06 i es veu invertida al curs 2008-09, tot i que cal relativitzar-la per factors que fins ara no s'havien donat. Fa dos cursos que funciona el districte únic en les opcions a accés a estudis universitaris amb el que un estudiant pot fer diverses peticions d'accés, una a cada comunitat autònoma i accedir després a la que més li convingui. Tot i així, cal dir que darrerament les escoles d'infermeria catalanes han superat el 100% de la matrícula prevista inicialment.

Després d'analitzar l'estat de situació actual, la Comissió d'Ordenació de la Professió del Consell de la Professió Infermera va proposar dur a terme un estudi demogràfic que permetés fer una projecció de futur dels professionals d'infermeria. En un primer moment es

pretenia fer una projecció dels professionals a Catalunya i veure'n la necessitat actual del sistema sanitari.

#### Idees clau

La mancança de professionals actual es mantindrà i empitjorarà en els propers anys si no es prenen mesures immediates.

Descartat aquest objectiu, per la variabilitat i la gran dificultat en aquesta missió, es va plantejar un primer pas que donés llums i aportés dades reals de la situació

demogràfica dels professionals d'infermeria a Catalunya.

Les hipòtesis de treball que es plantejaven a primera vista eren:

- La davallada en les entrades de professionals d'infermeria que es veuria reflectida en la situació demogràfica futura.
- El perfil d'edats, sobretot dels centres públics sanitaris, produirà una jubilació en massa que no podrà ser absorbida per les noves promocions d'infermeres,
- El model de formació d'infermeria, amb un 33% de places públiques i un 66% de privades dificulta tenir més accessos als estudis.
- El pas d'estudis a Grau, amb 4 anys de durada, produirà una mancança de professionals que tardarà uns quants anys a recuperar-se.

## **L'estudi "Previsió de la població infermera a Catalunya a l'horitzó de l'any 2025"**

L'estudi dut a terme pel Centre d'Estudis Demogràfics de la Universitat Autònoma de Barcelona pels professors i professores Marc Ajenjo, Marta Merino i Rocio Treviño, és, sens dubte, dels més importants realitzats conjuntament amb d'altres elaborats pel Consell Català de Col·legis d'Infermeria (Ferrús L, 2006; Esteve J, 2008)

Aquest estudi analitza les dades obtingudes directament des dels diferents Col·legis d'Infermeria i de les Escoles Universitàries d'Infermeria, amb dades dels col·legiats i dels titulats a les escoles d'infermeria catalanes des del 1995, obtenint-se dades per sexe, edat i nacionalitat.

S'han obtingut dades finals de més del 90% de la població, ja que han mancat les dades en l'estudi d'un col·legi i dues escoles d'infermeria, tot i que no resten vàlides a l'estudi.

Cal destacar que les dades dels col·legis són dades dels professionals col·legiats i per tant es poden escapar alguns professionals que estan exercint i no estan col·legiats, tot i que no hi ha dades al respecte de quants d'aquests professionals exerceixen sense la col·legiació.

Cal accentuar que l'estudi té com a objectiu realitzar una projecció demogràfica de la població infermera en els propers anys i fins al 2025, i per tant no pretén detectar la mancança de professionals o no, ja que aquesta altra situació està afectada per diversos factors canviants i que caldrà plantejar posteriorment.

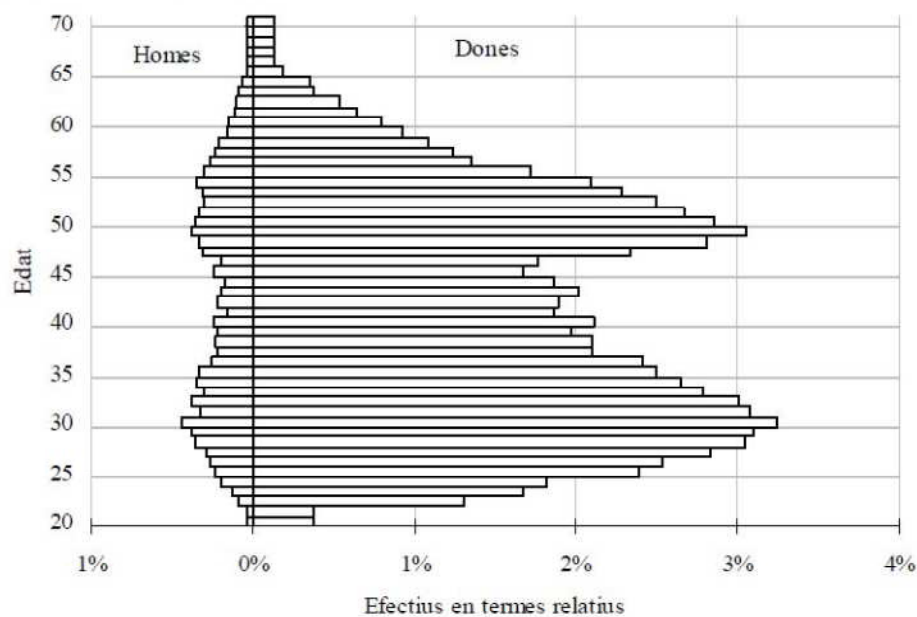
L'estudi demogràfic planteja una situació de futur, fent una anàlisi de les dades de la situació passada i actual, i incideix en què factors diversos poden modificar les dades de projecció. Per tant cal estar alerta en les variacions que es vagin produint en aquesta projecció per fer les intervencions oportunes, donat l'efecte que pot tenir en l'entorn sanitari català, la manca de professionals d'infermeria.

## Resultats i Discussió de l'estudi de demografia

La població infermera a Catalunya a crescut de forma progressiva en aquests darrers anys, a 1 de gener de 2008 hi ha a Catalunya un total de 38.891 professionals (no hi ha les dades del Col·legi d'Infermeria de Lleida).

S'ha produït un creixement total relatiu anual bastant estable, al voltant del 2%. A gener de 1995 la població col·legiada era de 29.509, al 2000 de 32.179 i al 2005 de 36.106, per tant en 10 anys la població col·legiada ha augmentat en 8.337 professionals.

*Gràfic 1. Estructura per edat i sexe de la població col·legiada a Catalunya (Barcelona, Tarragona i Girona). 1 de gener de 2008*



Font: elaboració pròpia a partir de les dades dels col·legis oficials de diplomats en infermeria de Barcelona, Tarragona i Girona.

La piràmide d'edats és curiosa ja que té una corba anòmala que pot fer preveure una dificultat en cobrir aquest nombre d'infermeres quan s'arribi a la jubilació en els grups d'edat de 47 a 55 anys actuals. (Gràfic 1. Centre Estudis Demogràfics –CED-).

La previsió de projecció de la població infermera feta pel CED, preveu una davallada del creixement vegetatiu infermer actual, encara que no en la seva globalitat (taula 2). Mentre que el creixement vegetatiu en aquest 2008 és del 2,21% de la població infermera catalana (un increment final de 861 col·legiats), pel 2015 serà d'un 1,88% (838 col·legiats més), pel 2019 d'un 0,92% (432 col·legiats) i pel 2025 d'un 0,80% (amb només 396 col·legiats més).

	Població a 1 de gener	Altes	Baixes	Increment absolut	Increment relatiu
2008	38.891	1.962	1.100	861	2,21%
2009	39.753	2.071	1.139	932	2,34%
2010	40.684	2.134	1.191	943	2,32%
2011	41.627	2.166	1.241	925	2,22%
2012	42.552	1.628	1.281	346	0,81%
2013	42.899	1.945	1.321	625	1,46%
2014	43.523	2.396	1.380	1.016	2,34%
2015	44.540	2.278	1.441	838	1,88%
2016	45.377	2.195	1.500	695	1,53%
2017	46.072	2.139	1.568	571	1,24%
2018	46.643	2.111	1.634	477	1,02%
2019	47.120	2.111	1.680	431	0,92%
2020	47.552	2.111	1.710	402	0,84%
2021	47.953	2.111	1.724	387	0,81%
2022	48.341	2.111	1.738	373	0,77%
2023	48.713	2.111	1.752	359	0,74%
2024	49.073	2.111	1.744	367	0,75%
2025	49.439	2.111	1.715	396	0,80%
2026	49.835				

Taula 1. Projecció de la població infermera col·legiada a Catalunya 2008-2026. Font: Centre d'Estudis Demogràfics (CED).

A més aquesta és, en la nostra consideració, una previsió optimista, ja que té en compte la trajectòria demogràfica actual, que ha estat molt oscil·lant, però que si no s'aborden una sèrie de factors pot fer errar en excés les previsions, que no suficientment positives per afrontar la demanda sanitària. Entre aquests elements cal destacar:

#### Idees clau

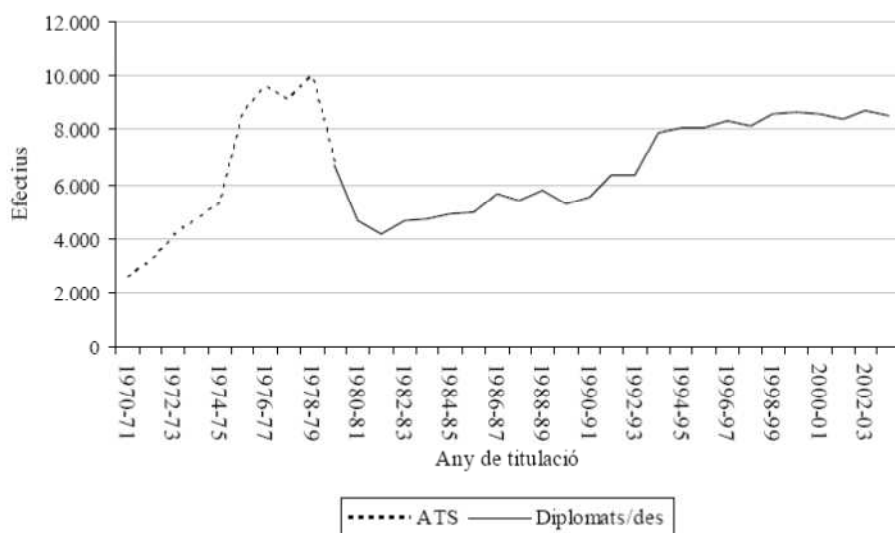
Tot i que es preveu un creixement vegetatiu de la professió infermera a Catalunya, aquest es redueix de forma progressiva fins a situar-se per sota del 2% per primer cop en molts anys a partir del 2012 i per sota del 1% a partir del 2018.

- Es detecta un molt lleuger decrement en les altes en el canvi de Diplomada a Títol de Grau, anys 2012 i 2013, quan hi haurà una promoció que es perdrà.

Es dona per suposat que aquesta serà substituïda íntegrament per estrangers i professionals de la resta d'Espanya, quan a la resta d'Espanya, font important actual de professionals contractats, tindran també mancances pel mateix canvi de pla d'estudis per tant aquesta hipòtesi previsiblement fallarà.

- El pas històric d'ATS a Diplomats va produir un increment brutal de matriculats en les darreres promocions d'ATS que va esmoreir el fet de no treure una promoció. Aquest fet no s'ha donat ni es preveu que es doni ja que no s'ha reaccionat a temps. (Gràfic 2).

Gràfic 2. Evolució dels alumnes titulats com a Ajudants Tècnics Sanitaris i com a Diplomats en Infermeria. Promoció de 1970-1971 a promoció de 2003-2004. Espanya



Font: elaboració pròpia a partir de la informació dels *Anuarios Estadísticos* (INE) de diferents anys. Les dades per als cursos 1977-78, 1978-1979 i 1979-80 es refereixen a alumnes d'ATS en escoles d'ATS i universitàries. En la promoció de 1979-80 se solapen els titulats que provenen d'ATS i els que ho fan de la Diplomatura d'Infermeria.

- Les substitucions per infermeres estrangeres que es suposen en l'estudi no són fàcilment assumibles, estem parlant de 2.000 professionals en 1 o 2 anys, mai s'ha fet una demanda tan important i per tant no es pot preveure que aquesta crida sigui escoltada, en tot cas s'hauran de millorar molt les condicions per venir a Catalunya en relació a la resta de professionals perquè tingui efectes

Cal destacar que en aquest aspecte hi influirà decisivament la situació del context europeu, especialment els de la Unió europea, que estarà igualment mancat de professionals (ja ho està actualment), i per tant a la nostra crida caldrà afegir la que fan els altres països comunitaris, però amb unes condicions econòmiques i laborals, generalment millors que les nostres. A més aquesta contractació en origen cal fer-la amb temps i amb la connivència de tots els sectors implicats (Consell de la Professió Infermera, col·legis professionals, sindicats, patronal, Departament de Salut, Escoles Universitàries d'Infermeria, etc.).

- No es preveu, difícilment es pot fer ara, quina serà la decisió dels estudiants en la tria dels estudis d'infermeria quan aquests tenen la mateixa durada que els altres. Un dels motius en fer infermeria també ha estat el fet de ser una carrera curta i d'accés ràpid a la feina, encara que menor remunerada que les actuals llicenciatures.
- No es preveu, i és realment difícil fer-ho, quin serà l'efecte de l'increment de la durada de l'estudi en la matriculació quan aquesta és en preu privat en el 70% de les places i més encara en un moment de crisi econòmica.



## La manca de professionals actual i les previsions demogràfiques en la professió

També és necessari tenir en compte un element fonamental que no es destaca en l'estudi, ni era la seva pretensió, la situació de manca de professionals actual.

Durant aquests darrers anys s'ha generat un increment d'infermeres a Catalunya, i a pesar d'això s'ha produït una situació de mancança de professionals. L'increment ha estat del voltant del 2% cada any, però segons els serveis de salut no s'han cobert totes les necessitats, de forma que s'han hagut de plantejar alternatives per poder fer-hi front (tancament de plantes, endarreriment d'operacions, canvis en els calendaris de treball, oferiment de treball de festius previstos per remuneració, contractació a Espanya i a la resta del món, etc.). A pesar que hi ha hagut un increment constant superior al 2% cada any, no s'han cobert les necessitats. La previsió de futur situa l'increment a nivells inferiors al 2% entre el 2012 i 2018 i menors a l'1% entre el 2018 i 2026. Per tant si ara ja hi ha una mancança de professionals, que passarà quan aquest increment es redueixi?

Aquesta reducció en l'increment vegetatiu, és principalment deguda al dibuix de la piràmide d'edats de la població infermera, i tot i que no és tan greu com prevèiem, no es pot ser optimista.

La taxa de creixement demogràfic poblacional previst entre el 2008-2015 es preveu en un 6,6% i en entre el 2008-2020 en un 10,6%. D'altra

### Idees clau

El creixement vegetatiu previst de professionals d'infermeria no és suficient per cobrir la demanda actual, ni futura previsible.

banda, segons l'estudi demogràfic del CED, el creixement de la professió infermera a Catalunya serà en els mateixos períodes d'un 8,7% i d'un 12,2%, molt poc pel cim de la projecció de població. A més serà una

població molt més envellida, que passarà d'un 16,8% d'envelliment a un 19,2%. A més si s'aplica la Llei d'Autonomia Personal ( o llei de la dependència), que es suposa que s'anirà millorant en l'actual situació, les necessitats de professionals d'infermeria es suposaran superiors a les actuals. Segons l'informe de 2008 del Consell de Treball, Econòmic i Social de Catalunya es necessitarien 150.000 llocs de treball per poder atendre a la població, dels quals una proporció hauria de ser infermera.

Per tant el lleuger creixement vegetatiu de professionals no serà suficient per cobrir les necessitats sanitàries en un model com l'actual i en una proposta de millora del sistema de salut, encara ho seran menys en el futur. A més, en els propers anys el creixement vegetatiu es va apropant al zero, ja que es veurà reduït per les jubilacions del nombrós grup de professionals actuals d'entre 46 i 56 anys, el més nombrós en la piràmide, sempre i quan no creixi el nombre de titulats a les Escoles Universitàries d'Infermeria.

Un aspecte no estudiat en aquesta anàlisi demogràfica ha estat quina és la situació de partida de les necessitats de professionals d'infermeria, és a dir quants professionals d'infermeria necessita el sistema sanitari català per funcionar adequadament. Realment és una pregunta amb difícil resposta, però que si no la definim no podrem saber mai quantes infermeres són necessàries, i llavors l'estudi demogràfic perd part del seu sentit.

Per considerar el nombre d'infermeres necessàries cal aclarir els següents elements interaccionats entre ells:

- Model sanitari que es planteja.
- Nivells competencials que es dota a les diferents professions sanitàries.
- Consells dels experts científics en relació als beneficis en la qualitat de vida i la salut de la població.
- Plantejament d'unes ràtios adequades a l'entorn sanitari, social i econòmic.

La disparitat del sistema sanitari fa que a Catalunya la ràtio infermera/metge sigui gairebé la meitat que a la Unió Europea. D'aquesta forma s'haurien de doblar el nombre d'infermeres actuals per arribar a les ràtios europees, o el què seria una mala solució, disminuir el nombre de metges.

Els treballs fets per col·legis d'infermeria ja plantegen aquest fet i introdueixen un element interessant i necessari previ a aquest estudi demogràfic. A l'any 2008, partim d'un dèficit de professionals d'infermeria i per tant qualsevol previsió ha de tenir en compte aquesta situació deficitària.

En quant a la població estrangera infermera, ha crescut de forma important en els darrers anys, però en uns nivells ínfims comparativament amb el de la professió mèdica. Per tant no es pot comparar i preveure que hi haurà un increment molt important d'aquests professionals estrangers quan es necessitin. Cal destacar que els sous dels metges són gairebé el doble de les infermeres, amb el què es cobreixen sobradament les necessitats bàsiques, no així el de les infermeres.

### Recomanacions

1. Millora del sistema de recollida de dades per poder fer previsions més ràpides i efectives i prendre decisions que permetin avançar-se a situacions problemàtiques.
  - a. Creació del Observatori de les professions sanitàries (Departament de Salut o Consell Col·legis .
  - b. Crear un procés de recollida de dades dels titulats en infermeria des de les Escoles d'Infermeria a través de l'ADEIC i fer públiques aquestes dades, respectant la llei de confidencialitat de dades.
  - c. Crear un procés de recollida de dades dels col·legis professionals d'infermeria i fer públiques aquestes dades, respectant la llei de confidencialitat de dades.
  - d. Crear un procés de recollida de dades del sistema sanitari que permeti detectar les necessitats de professionals reals.
2. Establir unes ràtios de professionals d'infermeria tenint en compte les recomanacions establertes pels diferents experts i en aquest moment pel model sanitari actual de Catalunya.
3. Incrementar el nombre de places d'infermeria a les Escoles Universitàries, i que siguin ajustades a les necessitats actuals i futures del sistema sanitari.
4. Establir un sistema de concert amb les Escoles adscrites per reduir el cost de la matrícula dels estudiants, i considerar aquest estudiant com a universitari a totes els efectes.

5. Preveure una campanya en els mitjans de comunicació en relació a la professió infermera que millori la seva imatge i potenciï l'accés als estudis per part de noves generacions.
6. Millorar el sistema de contractacions, condicions de laborals, ràtios de personal, afavorir la desestacionalització laboral, fomentar la contractació de professionals a més llarg termini.
7. Reconèixer legalment les categories d'infermers i infermeres especialistes.
8. Realitzar un informe anualment al Consell de la Professi3n Infermera sobre l'estat de situaci3n de la professi3n infermera tenint en compte les dades de col·legis, escoles universitàries d'infermeria i centres sanitaris, i d'aquesta forma poder emprendre les accions polítiques oportunes.

## **Bibliografia**

- Ferrús L. Recomanacions per la dotació d'infermeres a les unitats d'hospitalització. Consell de Col·legis de Diplomats d'Infermeria de Catalunya. Desembre 2006.
- Esteve J. Demanda universitària i manca d'infermeres a Catalunya. Consell de Col·legis d'Infermeria de Catalunya. Barcelona 2008.
- Ajenjo M, Merino M, Treviño R. Previsió de la població infermera a Catalunya a l'horitzó de l'any 2025. Centre d'estudis demogràfics. Universitat Autònoma de Barcelona. 2008. [Document intern del Consell de la Professi3n Infermera].
- Departament de Salut. Les polítiques i les accions previstes pel Departament de Salut amb relació als professionals. 2008. Disponible a: [http://www20.gencat.cat/docs/Sala%20de%20Premsa/Documents/Arxius/salut\\_prensa.notaPremsa.67.NOT6840.081214493321715.ppt](http://www20.gencat.cat/docs/Sala%20de%20Premsa/Documents/Arxius/salut_prensa.notaPremsa.67.NOT6840.081214493321715.ppt)
- Resolució 78/VIII del Parlament de Catalunya, sobre la creació de l'Observatori de les Professions Sanitàries i del Registre de Professionals Sanitaris. Tram. 250-00293/08. Adopció: Comissió de Salut. Sessió núm. 11, 18.10.2007, DSPC-C 163. Publicació: BOPC 146.
- Informe del Consell de Treball, Econòmic i Social de Catalunya. Disponible a: <http://www.expansion.com/2008/12/11/catalunya/1229032994.html>